



**A TUDOMÁNYNAK  
GAZDAG ÁGAI...**

TANULMÁNYOK  
**BENKŐ ELEK**  
HETVENEDIK  
SZÜLETÉSNAPJÁRA

**ABUNDANT LINES  
OF THE SCIENCE  
ITSELF...**

STUDIES IN HONOUR OF  
**ELEK BENKŐ**  
ON HIS SEVENTIETH  
BIRTHDAY

SZERKESZTETTE / EDITORS  
KOVÁCS GYÖNGYI – ZATYKÓ CSILLA

HUN-REN BÖLCSÉSZETTUDOMÁNYI KUTATÓKÖZPONT  
RÉGÉSZETI INTÉZET

INSTITUTE OF ARCHAEOLOGY  
HUN-REN RESEARCH CENTRE FOR THE HUMANITIES



*A TUDOMÁNYNAK GAZDAG ÁGAI...*

*ABUNDANT LINES OF THE SCIENCE ITSELF...*

„A tudománynak gazdag ágai  
Egy organizmus sok külön vonása,  
Együtt igéző csak.”  
(Madách Imre: *Az ember tragédiája*, XII. szín)

“Abundant lines of the science itself  
Are different traits of one system only,  
They're charming together.”  
(Imre Madách: *Tragedy of the Man*, twelfth scene  
Translated from Hungarian by Ottó Tomschey)



(© MTA, Szigeti Tamás)

Beuó Elol.

# *A TUDOMÁNYNAK GAZDAG ÁGAI...*

TANULMÁNYOK  
BENKŐ ELEK  
HETVENEDIK SZÜLETÉSNAPJÁRA

## *ABUNDANT LINES OF THE SCIENCE ITSELF...*

STUDIES IN HONOUR OF  
ELEK BENKŐ  
ON HIS SEVENTIETH BIRTHDAY

SZERKESZTETTE / EDITORS  
KOVÁCS GYÖNGYI – ZATYKÓ CSILLA



HUN-REN Bölcsészettudományi Kutatóközpont Régészeti Intézet  
MTA Kiváló Kutatóhely  
Institute of Archaeology, HUN-REN Research Centre for the Humanities  
MTA Centre of Excellence

Budapest 2024

A kiadvány a Magyar Tudományos Akadémia támogatásával készült  
The volume was funded by the Hungarian Academy of Sciences



Borító / Cover

Zárókő rekonstrukciós rajza (pilisi ciszterci monostor)

(Rajz: Ősi Sándor. MTA – Bölcsészettudományi Kutatóközpont Régészeti Intézet, Adattár)

Reconstruction drawing of a capstone (Pilis Cistercian monastery)

(Drawing by Sándor Ősi. MTA – Research Centre for the Humanities Institute of Archaeology, Archive)

Képfeldolgozás, képszerkesztés / Image processing and editing

VARGA ZSÓKA

Angol fordítás / English translation

CHRIS SULLIVAN

ISBN 978-615-5766-73-2

DOI 10.62150/BE70.2024

© HUN-REN Bölcsészettudományi Kutatóközpont Régészeti Intézet / Institute of Archaeology,

HUN-REN Research Centre for the Humanities

© Archaeolingua Alapítvány / Archaeolingua Foundation

© Szerkesztők, szerzők, fordító / Editors, authors, translator

2024

Minden jog fenntartva.

A tanulmányokban felhasznált illusztrációkért a szerzők felelnek.

All rights reserved. The authors are responsible for the illustrations used in the studies.



**ARCHAEOLOGUA**

ARCHAEOLOGUA ALAPÍTVÁNY

H-1067 Budapest, Teréz krt. 13.

[www.archaeolingua.hu](http://www.archaeolingua.hu)

Borítóterv / Cover design: KASZTA MÓNI

Tipográfia és nyomdai előkészítés / Layout and desktop editing: KOVÁCS RITA

Nyomda / Printers: PRIME RATE Zrt., Budapest

## TARTALOMJEGYZÉK / CONTENTS

Előszó / Foreword	9
<b>BARTOSIEWICZ LÁSZLÓ</b> A középkor régészeti állattanának 70 éve Magyarországon <i>Seventy years of medieval archaeozoology in Hungary</i>	11
<b>BÁLINT CSANÁD</b> A „kazár pénzverés” és összehasonlításai: a volgai bolgár, nyugati türk és türges pénzverés <i>‘Khazar coinage’ compared to Volga Bulgarian, West Turkic, and Türgesh coinages</i>	27
<b>BERTA ADRIÁN – EKRIK ÁKOS – KOVÁCS BIANKA GINA</b> Az ábrahámí ciszterci apátság roncsolásmentes régészeti kutatása <i>Nondestructive research of the Cistercian abbey of Ábrahám</i>	37
<b>BOLLÓK ÁDÁM</b> Késő ókori csörgők a Keletrómai Birodalom levantei tartományjaiban. Az avar kori és a magyar honfoglalás kori varázshagyomány hátteréhez <i>Late Antique closed bells in the Levantine provinces of the Eastern Roman Empire. On the magical traditions of the Avar- and Hungarian-Conquest-period populations of the Carpathian Basin</i>	67
<b>F. ROMHÁNYI BEATRIX</b> Kultuszok, kulturális régiók és hospesek. Avagy: miről vallanak a 14. század elején összeírt plébániatemplomok patrocíniumai <i>Cults, cultural regions, and hospites or what the patrocinia of early 14th-century parish churches tell us</i>	89
<b>FÜLÖP RÉKA – GYŐRI-PÓRSZÁSZ ANNA – RÉVÉSZ LÁSZLÓ – RITOÓK ÁGNES</b> 8–9. századi tárgytipusok, viseleti szokások továbbélése a Kárpát-medence 10–11. századi sírjaiban <i>Survival of 8th–9th-century artefact types and clothing practices in 10th–11th-century Carpathian Basin burials</i>	107
<b>GÁL ERIKA</b> Keselyűcsont a csókakői várból <i>A vulture bone from Csókakő Castle</i>	129
<b>GERELYES IBOLYA</b> A török hódoltság balkáni eredetű ékszeranyagának előképei az oszmán művészetben <i>Antecedents in Ottoman art of Balkan-origin jewellery found in Ottoman Hungary</i>	141
<b>HATHÁZI GÁBOR – KOVÁCS GYÖNGYI</b> Egy reprezentációs forma változatai – Zsigmond-kori csempés és oszmán-török szemes kályhák a csókakői várban <i>Variations on a means of display in Csókakő Castle Sigismund-era tile stoves and an Ottoman stove with concave glazed tiles</i>	157
<b>JAKAB GUSZTÁV – CSENGERI ERZSÉBET – TIMÁR GÁBOR</b> A középkori vízgazdálkodás tanulságai az antropocén korban <i>Lessons from medieval water management in the anthropocene era</i>	187

K. NÉMETH ANDRÁS	
Nürnbergi csengők a késő középkori Magyarországon	207
<i>Small bells from Nuremberg in Late Medieval Hungary</i>	
KOVÁCS LÁSZLÓ	
A 10. századi szállási temetőkről	219
<i>On 10th-century cemeteries in Hungary belonging to short-lived settlements</i>	
LANGÓ PÉTER – TAKÁCS MIKLÓS	
Az Árpád-kori falusi temetők feltárása, egy rokon tudományterület „hatóköre” településrégészeti nézőpontból.	
(Szempontok egy településrégészeti kézikönyv megírásához)	233
<i>The excavation of Arpadian-era village cemeteries, the ‘domain’ of a kindred discipline from the settlement archaeology perspective.</i>	
<i>(Considerations for the writing of a handbook of settlement archaeology)</i>	
LŐVEI PÁL	
Keresztábrázolások, keresztetek és tévhitek	243
<i>Crosses, crusaders, and erroneous beliefs</i>	
MÉSZÁROS ORSOLYA – FÓRIZS ISTVÁN	
A visegrádi késő középkori üvegműhely (Rév u. 5.): az üvegleletanyag áttekintése és archeometriai vizsgálata	261
<i>Glass artefactes from a 15th-century glassmaking workshop at Rév utca 5. in Visegrád and their archaeometric analysis</i>	
OBORNI TERÉZ	
Báthory István bécsi diplomáciai küldetése és fogsága (1563–1567)	285
<i>Stephen Báthory’s diplomatic missions to Vienna and his imprisonment there (1563–1567)</i>	
RÁCZ BERNÁT – ROSTA SZABOLCS	
<i>Si ergo videritis Filium hominis ascendentem ubi erat prius?</i>	
Pétermonostora Maas-vidéki kapcsolatai	299
<i>Si ergo videritis Filium hominis ascendentem ubi erat prius?</i>	
<i>Pétermonostora’s links to the Meuse Valley</i>	
SARBAK GÁBOR	
Pálos harangok	323
<i>Bells in the Pauline order</i>	
SÓFALVI ANDRÁS	
Árpád-kori rotunda maradványai Nagygalambfalván	329
<i>Vestiges of the Arpadian-era rotunda in Nagygalambfalva (Porumbenii Mari, Romania)</i>	
SZŐCS PÉTER LEVENTE	
Középkori és kora újkori tűk néhány példánya Nagybányáról	341
<i>Medieval and early modern pins from Baia Mare</i>	
SZŐKE BÉLA MIKLÓS	
A Biskupija-Crkvina lelethorizontról egy zalavár-várszigeti agancsfaragvány kapcsán	357
<i>An antler carving from Zalavár-Vársziget belonging to the Biskupija-Crkvina Horizon of finds</i>	



TEREI GYÖRGY	
Újabb adatok az Árpád-kori nagyméretű veremépületek kérdéséhez <i>New data relating to the Arpadian-age larger dug-out structures</i>	369
VARGA MÁTÉ	
Újabb középkori zarándokjelvények Somogy megyéből <i>More medieval pilgrim badges from Somogy county</i>	385
VIDA TIVADAR	
A zempléni csésze Kelet és Nyugat között <i>The Zemplín Cup between East and West</i>	397
VIZI MÁRTA	
Az ozorai várkastély színes mázas kályhacsempéiről <i>Coloured-glaze stove tiles from Ozora Castle</i>	417
WEISZ BOGLÁRKA	
A vásárterek eltérő típusai a középkori Magyar Királyságban <i>Differing types of marketplaces in the Kingdom of Hungary in the Middle Ages</i>	439
ZSOLDOS ATTILA	
Harcok az ország közepén <i>Struggles in the middle part of the realm</i>	455



## 8–9. SZÁZADI TÁRGYTÍPUSOK, VISELETI SZOKÁSOK TOVÁBBÉLÉSE A KÁRPÁT-MEDENCE 10–11. SZÁZADI SÍRJAIBAN

*Fülöp Réka<sup>1</sup> – Győri-Pórszász Anna<sup>2</sup> – Révész László<sup>3</sup> – Ritoók Ágnes<sup>4</sup>*

A Kárpát-medence kora középkori történetének egyik legfontosabb kérdése a honfoglaló magyarok és az általuk helyben talált népesség egymáshoz való viszonya. Míg utóbbiak közül a nyugati- és délszláv közösségek, a Karoling peremkultúra egyes elemeinek, valamint a dél-erdélyi bolgár csoportoknak a továbbélését a kutatók túlnyomó többsége tényként kezeli, az avar kori populáció utódainak (különösen az alföldi avarságnak) a fennmaradása viták keresztjében áll. Utóbbiak esetében a vélemények széles skálán mozognak, a teljes pusztulástól a népes közösségeknek a magyarságba történt betagozódásáig számos elképzelés felbukkant a történeti, régészeti és bioarcheológiai szakirodalomban.

E dolgozat szerzői egymástól függetlenül figyeltek fel arra, hogy egyre több olyan tárgytypus, viseleti jellegzetesség vagy temetkezési szokás mutatható ki a Kárpát-medencében feltárt 10–11. századi sírokból, melyeknek eredete a 8–9. századi népesség hagyatékára vezethető vissza. Dolgozatunk (már csak a rendelkezésünkre álló szűkre szabott terjedelem miatt is) nem tűzhet ki célul a kérdéskör teljes feldolgozását, a tárgyalt elemek teljes felgyűjtését. Jelen írásunkat előtanulmánynak és figyelemfelhívásnak szánjuk. Az itt felvetett kérdések teljes kidolgozása későbbi rész tanulmányok sorozatának lesz a feladata.

### ÉKSZEREK, VISELET

#### LEMEZGÖMBÖS FÜGGŐK (1. ábra 1–3)

Az egyetlen felhúzott lemezgömbbel díszített nagyméretű függőknek három lelőhelyét ismerjük a 10. századból. Marosgombás (Gâmbaş, Románia)-Kis-Magura 14 síros temetőrészletének 10., aranyozott ezüst csüngős veretekkel és négyzet alakú kaftánveretekkel eltemetett női sírjában két aranyfóliával fedett öntött bronzfüggőt találtak.<sup>1</sup> A lelőhely a 10. század második felére keltezhető, csakúgy, mint az Örménykút-Veres tehén dombján<sup>2</sup> feltárt 18 síros temetőrészlet. Utóbbinak a 18. sírjában (lócsontok, lószerszám, négyzet alakú veretek, fakés ezüstveretes tokban) ugyancsak nő nyugodott, akinek a jobb kulcsontján lemezgömbös függő feküdt. A Tardoskedd (Tvrdošovce, Szlovákia)-Paptag lelőhelyen magányosan feltárt kisgyermek sírjában a lemezgömbös ezüstfüggő mellett volgai bolgár dirhem utánzatot találtak (H301.=913–914).<sup>3</sup>

Az általános vélemény szerint a bizánci eredetű, virágkorát a 9–11. században élt ékszertípus széles körben elterjedt a Kaszpi-tenger vidékétől Dalmáciáig.<sup>4</sup> Szőke Béla rámutatott ugyan avar kori párhuzamaira,<sup>5</sup> a későbbiek során azonban Kovács László<sup>6</sup> és Gáll Erwin<sup>7</sup> egyaránt bizánci-

---

A szerzők: <sup>1</sup>régész, Magyar Nemzeti Múzeum, Szegedi Tudományegyetem (fulop.reka@mnm.hu); <sup>2</sup>régész, Kuny Domokos Múzeum, Szegedi Tudományegyetem (anna.porszasz@kunymuzeum.hu); <sup>3</sup>régész, Szegedi Tudományegyetem, Magyar Nemzeti Múzeum (laszlo.revesz@mnm.hu); <sup>4</sup>régész, Magyar Nemzeti Múzeum (ritoook.agnes@hnm.hu).

<sup>1</sup> GÁLL 2013, 320–328.

<sup>2</sup> MRT 8, 352, 7/52. lh.

<sup>3</sup> TOČÍK 1992, 166.

<sup>4</sup> JELOVINA 1976, 171.

<sup>5</sup> SZŐKE 1962, 51.

<sup>6</sup> KOVÁCS – VADAY 2011, 603–605.

<sup>7</sup> GÁLL 2013, 325–326.



1. ábra. A. Lemezgömbös függők: 1. Örménykút-Veres tehén domb 18. sír; 2–3. Marosgombás-Kiss Magura nyergén 10. sír. B. Pajzs alakúan kiszélesedő fejű lemezgyűrűk: 4. Kistokaj-Homokbánya 14. sír; 5. Tiszafüred-Nagykenderföldek. C. Csonttégely: 6. Piliny-Leshegy 4–5. sír. D. Rácsmintás esztergált csont tűtartó: 7. Szabolcs-Petőfi utca. E. Öntött kürtös végű karperecek: 8–9. Sárospatak-Baksahomok szórvány; 10–11. Kiskeszi 201. sír; Kenézlő-Fazekaszug II. temető 43. sír. (Leletek méretarány nélkül)

Fig. 1. A. Sheet-metal sphere pendants; B. Rings with shield-shaped heads; C. Jar made of bone; D. Needle-holder made from bone with a grid-iron pattern; E. Cast-metal bracelets with trumpet-like ends. (Finds not to scale)

balkáni eredetű import tárgyként értékelték e függőket. Véleményünk szerint azonban nem indokolt figyelmen kívül hagyni a nagyszámú 7–8. századi avar kori párhuzamot, melyeket Kiss Gábor gyűjtött össze.<sup>8</sup> Utóbbiak elterjedése (egy kisebb, Tiszafüred környéki csoportot leszámítva) a Dunántúlra és a Kisalföld Dunától északra eső területeire jellemző. Ennek ismeretében figyelemre méltó, hogy a két gazdagon díszített ruházatú, a 10. század második felében eltemetett nő sírja a Maros-Körös közén, illetve a Maros-völgyben került elő, olyan területen, ahol az avar korban nem volt jellemző e fülbevalótípus használata.

A fentieket összefoglalva jelenleg nem dönthető el, hogy a három 10. századi sírban nyugvó nőkhöz, illetve kisgyermekhez déli irányú kapcsolatok (kereskedelem, zsákmány) révén kerültek-e a felhúzott lemezgömbös függők, avagy tovább élő avar kori csoportok leszármazottai közvetítették azokat a Kárpát-medencébe érkező magyaroknak. Kizárni ez utóbbi lehetőséget sem lehet. Ha ezt tennénk, azzal automatikusan elutasítanánk annak az esélyét, hogy ráleljünk a magyarság által helyben talált népszerű anyagi kultúrájának nyomaira.

### GYÖNGYÖK (2. ábra)

Jelenleg a honfoglalás kori gyöngyök viseletének és divatjának jellemzőiről csupán néhány általános rövid megjegyzést tehetünk mind a típusok eloszlását, mind pedig morfológiájukat tekintve. Egyes típusoknál felmerül, hogy a korábbi, 8–9. századból is ismert mintázatokat követik. A közel-keleti iszlám befolyás alatt álló üvegyártás és kereskedelem rendkívüli módon gyorsan és széles körben terjedt el,<sup>9</sup> amely a 9. század elejétől a Kárpát-medencét is elérte. Egyelőre arra nincsen adatunk, hogy nyers üveg is érkezett volna helyi feldolgozásra,<sup>10</sup> viszont néhány import gyöngy típus kedvelté vált a térségben, mint a millefiori és a fémfóliás rúdgyöngyök. Szintén ehhez a kultúrkörhöz kapcsolódik a 10. század legismertebb típuscsoportja, a szempillás vagy virágszemes gyöngyök köre, annak ellenére, hogy a szakirodalom sohasem kapcsolta össze és tárgyalta azokat együttesen.

Elvétve, teljes egészében mozaiktechnikával készült gyöngyök is előfordulnak a 10. században, mint például a karosi II. temető 56. sírjában találtak, amelyeknek kiváló korabeli párhuzamai vannak a skandináv térségből,<sup>11</sup> ahol anyagvizsgálatokat is végeztek a típuson.<sup>12</sup> Fémfóliás rúdgyöngyök is, ugyanúgy szórványosan, jelen vannak a 10. században,<sup>13</sup> például a nemrég feltárt vajtai, feltehetően korai keltezésű temetkezésből is ismert ilyen. Az S-végű karikát tartalmazó oroszvári temető 159. sírjából előkerült típus darabjai egy teljes rövid gyöngysort alkotnak.<sup>14</sup> A mozaikszemes (Szilágyi 60. típus) gyöngyök elterjedése sem általános a Kárpát-medencében, inkább bizonyos régiókra jellemzőek. Sajátosságuk, hogy az alaptest egyszínű, általában főként sötétebb árnyalatú, de ritkábban használják az élénk színeket is, mint a vörös, vagy a sárga. Először tekerceslés technikájával megformázták az alap gyöngytestet és ebbe olvasztották bele a feldarabolt apró mozaikrudakat. A mozaikrudak bizonyosan importként érkeztek, amelyeket korábbi anyagvizsgálatok is alátámasztanak,<sup>15</sup> viszont a gyöngytest esetében ez nem mindig

<sup>8</sup> KISS G. 1983, 100–111. Kiss Gábor véleménye szerint az eredetileg bizánci területekről származó felhúzott lemezgömbös függőket leegyszerűsített formában az avar ötvösök is előállíthatták. A 10–11. századi példányok esetében azonban nem számolt azok lehetséges avar közvetítésével, hanem az ékszertípus újabb déli irányból történt beáramlását valószínűsítette.

<sup>9</sup> LIU 2012, 58.

<sup>10</sup> FÓRIZS 2008, 120; STAŠŠÍKOVÁ-ŠTUKOVSKÁ – PLIŠKO 1997, 272.

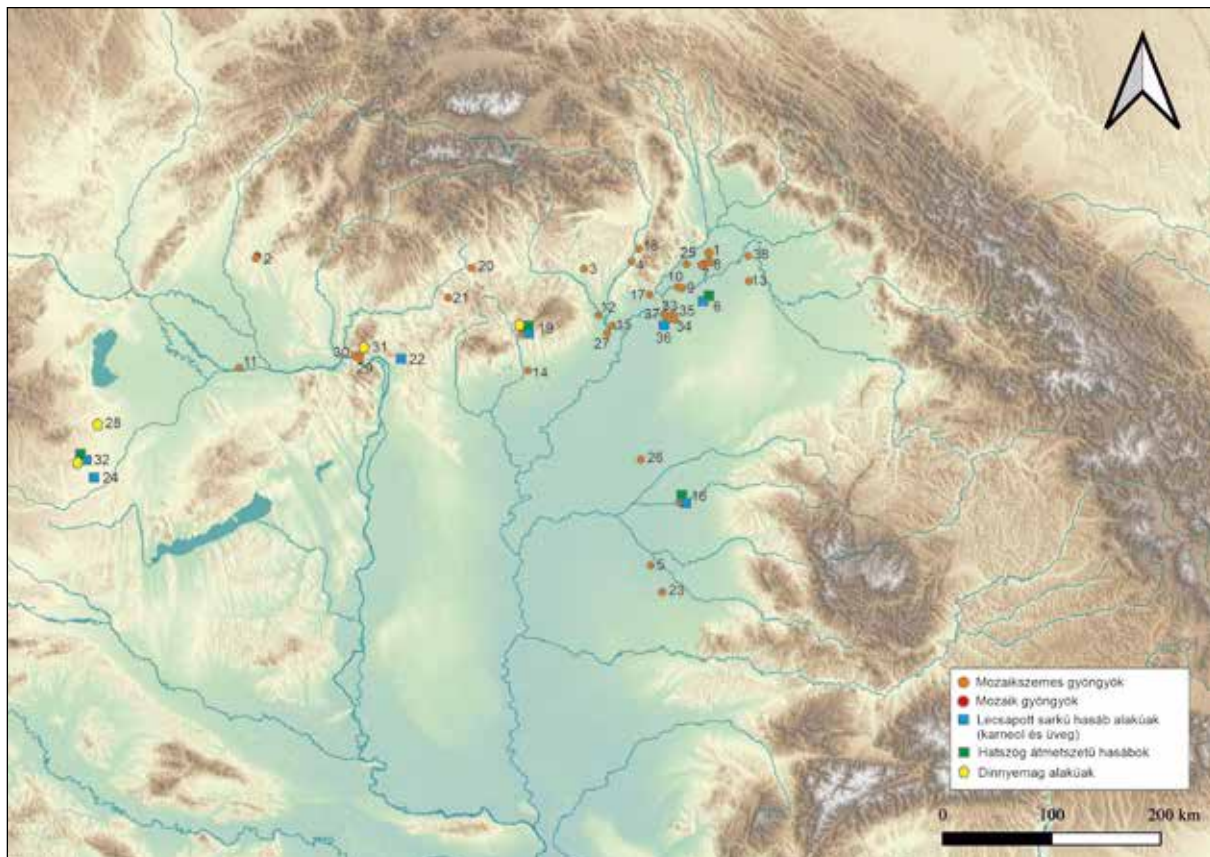
<sup>11</sup> CALLMER 1977.

<sup>12</sup> SODE – GRATUTZE – LANKTON 2022, 164.

<sup>13</sup> A típus felgyűjtése nem hagyatkozhat csupán a szakirodalmi kutatásokra, mivel a szegmentált rúdgyöngyöknek több csoportja ismert és nem mindegyik értékelhető importárúnak.

<sup>14</sup> *Katalógus* 2022, 33–34 (Soós Rita); HORVÁTH 2015, 154, 78. tábla.

<sup>15</sup> SZILÁGYI 1995, 83–86.



2. ábra. Néhány gyöngytípus területi elterjedése a 10. századi Kárpát-medencében.  
(Térkép: Fülöp Réka)

A. *Mozaikszemes gyöngyök*: 1. Bodrogszerdahely-Bálványdomb 1., 6. sír; 2. Csekej 276., 368., 406., 468., 646. sír; 3. Edelény-Borsod 1. sír; 4. Encs-Tobolyka 16. sír; 5. Gyula-Szövetkezeti Téglagyár 18., 68. sír; 7. Karos II. temető 25., 35., 48., 57., 56., 61., 67. sír, szórvány; 8. Karos III. temető 15. sír; 9. Kenézlő-Fazekaszug I. temető 16., 19. sír; 10. Kenézlő-Fazekaszug II. temető 34., 45., 49. sír; 11. Kiskeszi 69. sír; 12. Kistokaj-Homokbánya 36., 50., 63., 69. sír, szórvány; 13. Kisvárdá szórvány; 14. Kál-Legaló 35., 67. sír; 15. Köröm-Kápolna-domb 23. sír; 16. Magyarhomorog-Kónya-domb 13., 62. sír; 17. Mezőzombor-Bálvány-domb szórvány; 18. Novajidrány-Elkerülő út 4. sír; 19. Oroszvár-Wiesenacker-dűlő 44. sír; 20. Perse-Bércz 101. sír; 21. Piliny-Leshegy 1., 2. sír; 23. Sikló-Gropoai 2. sír; 25. Sárospatak-Baksahomok 3. sír; 26. Sárrétudvari-Hízó föld 118. sír; 27. Szakáld-Mulató-domb 1. sír; 29. Szob-Bészob szórvány; 30. Szob-Ipolypart 13. sír; 31. Szob-Kiserdő 46. sír; 33. Tiszaeszlár-Bashalom-Fenyvespart I. temető h. sír; 34. Tiszaeszlár-Bashalom Fenyvespart II. temető 10., 12. sír; 35. Tiszaeszlár-Újtelep 4. sír; 36. Tiszaeszlár-Vörösmarty utca 1., 2. sír; 37. Tiszatardos-Nagydűlő 4. sír; 38. Zemplénagárd-Terebesi homok I. szórvány. B. *Mozaikgyöngyök*: 2. Csekej 226., 258. sír; 7. Karos II. temető 56. sír. C. *Lecsapott sarkú hasáb alakú üveg- és karnelgyöngyök*: 6. Ibrány-Esbó-halom 255. sír; 16. Magyarhomorog-Kónyadomb 86. sír; 19. Oroszvár-Wiesenacker-dűlő 48., 96., 207. sír; 22. Rád-Kishegy 35. sír; 24. Sorokpolány-Berekalja, Kápolnai út 43., 111. sír; 32. Szombathely-Szent Márton-templom 20. sír; 34. Tiszaeszlár-Bashalom-Fenyvespart II. 12. sír. D. *Hatszög átmetszetű hasáb alakúak*: 6. Ibrány-Esbó-halom 255. sír; 19. Oroszvár-Wiesenacker-dűlő 207. sír; 32. Szombathely-Szent Márton-templom 132. sír. E. *Dinnyemag alakúak*: 19. Oroszvár-Wiesenacker-dűlő 207. sír; 28. Szakony-Kavicsbánya; 31. Szob-Kiserdő 60. sír; 32. Szombathely-Szent Márton-templom 20. sír

Fig. 2. The territorial distribution in the Carpathian Basin of some types of beads.

(Map: Réka Fülöp)

A. Mosaic eye beads; B. Mosaic beads; C. Prism glass and carnelian beads rounded off at the corners; D. Prism beads hexagonal in cross section; E. Melon seed beads

eldönthető.<sup>16</sup> Míg millefiori gyöngyöket csupán a 10. század korai temetkezéseiből ismerünk, addig a virágszemes gyöngyök többsége a század középső harmadáig keltezhető. Ugyanakkor az oroszvári 44. sír esetében S-végű hajkarika mellől is előkerült ez a típus, emellett a magyarhomorogi 62. sírban Orseolo Péter kettétört denárjával (1038–1041, 1044–1046) együtt is előfordult.<sup>17</sup> Az említett példák alapján látható, hogy a megváltozott politikai-hatalmi struktúrák ellenére a 10. században is fellelhetők azok a kapcsolati hálók, amelyek a korábbi időszakot is jellemezték.

Másrészt nemcsak a kereskedelmi kapcsolatrendszerek fenntartása ragadható meg, hanem olyan különböző formák is megjelentek, amelyek a késő avar kori gyöngyökre jellemzőek. Ilyenek a dinnyemag alakú gyöngyök, a jellegzetes zöld színű, hatszög átmetszetű hasábok, valamint a kék üvegből és karneolból készült, lecsapott sarkú hasáb alakú gyöngyök is. Ezek azok a típusok, amelyek ritkán fordulnak elő a 10. századi hagyatékban, viszont párhuzamaik egyértelműen a késő avar korhoz vezetnek. Kronológiailag széles sávon jelennek meg, hiszen előfordulnak a korai szakonyi, tiszaszlár-bashalmi II. temetőben, és 11. századi leletkörnyezetben is, mint például az oroszvári, a szombathelyi és a magyarhomorogi temetőkben. A Szombathely-Szent Márton-templom 20. sírjában egy többszörös S-végű hajkarikás viseletű nő mellett olyan gyöngysort találtak, amelyet, ha nem ismernénk a pontos kontextusát, egy késő avar kori füzéreként is értékelhetnénk, hasonlóan az Oroszvár-Wiesenacker-dűlő 207. sírjának gyöngysorához. Az utóbbi sír a 10. század utolsó harmadára, míg az előbbi bizonyosan a 11. századra keltezhető. Ezek mellett a gerezdelt gyöngyök és az apró fekete és sárga köles gyöngyök<sup>18</sup> formai előzményei szintén az avar korhoz köthetők. A kisméretű lapított gömb alakú kása/köles gyöngyök használata a 7. század második felétől jelenik meg,<sup>19</sup> és igen népszerűvé vált az avar kor végére, amelyből teljes gyöngysorokat is készítettek. Ez a típus a 10. század elején a karosi temetőben is előfordult, de népszerűsége töretlen maradt a 11. században is. Az avar korra jellemző, hogy ebből a kisméretű gyöngyből teljes füzéreket készítettek, ennek a hagyománya a 10–11. században is megmaradt. Ebből a típusból készült teljes gyöngysorokkal találkozhatunk például Gyulafehérvár-Brandusei utca 152, Kistokaj-Homokbánya 14., Letkés-Téglágető 68., és a Szob-Vendelin 3. sírjában.

A típusoktól eltekintve érdemes megemlíteni a gyöngyök morfológiáját is. Általánosságban tekintve jellemző, hogy kevésbé jól megformáltak a gyöngyök alakjai, a színéknél a sötétebb árnyalatúak a gyakoribbak, a színesebb típusok között egyedül a sárga az általánosabban elterjedt. Ezenfelül a helyileg megformált gyöngyök mindegyike tekerceselés technikájával készült, a díszítéseknél az egyszerűbb vonal és szem díszek jellemzőek. Sok esetben a kész gyöngyök nem túl magas mesterségbeli tudásról árulkodnak. Összességében ezeket a készítés-technológiai sajátosságokat a késő avar kori gyöngyöknél is tapasztalhatjuk. Bár a formák csupán egy részénél figyelhetjük meg a továbbélést a 10. században, mindvégig hasonlóak maradtak a gyöngyök helyi előállításának módszerei. Kétségtelenül megjelentek új kapcsolatrendszerek, az üveg beszerzésének folyamata is jelentősen változhatott külső tényezők miatt, viszont úgy tűnik, hogy a helyi feldolgozás szintjén nem szakítottak a korábbi kézműves hagyományokkal, hanem megőrizték azokat.

<sup>16</sup> Az alapgyöngytestnél nem kizárható, hogy egyes darabok akár helyben készültek, amibe bele olvasztották a mozaikszemeket, vagy akár teljes gyöngyként is érkezhettek a Kárpát-medencébe. Ennek a kérdésnek a megválaszolására összetettebb kémiai elemzésekre van szükség. Ami miatt mégis megfontolandó, hogy a gyöngytest helyben készülhetett, az a megformálás és a mozaikszemek olvasztásának apróbb hibái. Egy olyan műhelyben, ahol az egyik legnagyobb precizitást igénylő technika, a mozaikrúd elkészítése nem jelent gondot, különös, ha az alapgyöngy és a szemek olvasztása elnagyolt munkára utal.

<sup>17</sup> KOVÁCS 2019, 63–65; HORVÁTH 2015, 143.

<sup>18</sup> Az avar és a honfoglalás kori szakirodalomban keveredik, hogy köles, vagy kása alakú gyöngyöknek nevezzük a kisméretű lapított gömb alakúakat. Mindkét megnevezés helyes, mivel a gyöngy méretére utal és nem feltétlen a formai jellemzőire.

<sup>19</sup> KOVRIG 1963, 113.

## FÉLHOLD ALAKÚ CSÜNGŐK (3. ábra)

A honfoglalás és a kora Árpád-kori tipológiák közül a félhold alakú csüngők viszonylag a jobban kutató tárgycsoportok közé tartoznak, hiszen már az 1950-es évek végén az addig ismert darabokat összegyűjtötte Kralovánszky Alán,<sup>20</sup> amelyeket tipológiai és kronológiai szempontból is elemezett. Ezt követően Petkes Zsolt egy 2013-as tanulmányában röviden áttekintve finomította a kronológiai részleteket,<sup>21</sup> majd Aurel Dragotă 2016-ban egy lunulákról szóló tanulmányában kiegészítette Kralovánszky tipológiáját, az általa ismert újabb darabokkal.<sup>22</sup> Ha az ő munkásságukat tekintjük át, viszonylag egy egységes kép alakul ki a tárgytypusról, amelyet a 10. század második felétől keltezünk egészen a 11–12. század fordulójáig. Ez a keltezés elfogadottá is vált a korszak kutatásában, viszont, ha közelebbről megvizsgáljuk a lelőhelyeket és a típusokat, akkor már korántsem tűnik ennyire tisztázottnak a helyzet. A korszakból lunulákat több mint 100 lelőhelyről ismerünk, s ez egy nagyon heterogén tárgytypus. Kétségtelen, hogy a legelterjedtebbek típusok valóban a 10. század második felétől jelennek meg a Kárpát-medencében (pl. Kralovánszky 1A.), amelynek párhuzamait lengyel és Kijevi Rusz területeken találjuk, viszont a számos variáns között olyanokat is fellelhetünk, amelyek sokkal inkább a 8–9. századi kapcsolatrendszerre utalnak. A Tiszaeszlár-Dióskerti-tábla 17. sírjának háromágú félhold alakú csüngője unikális típusnak tekinthető a 10. századi hagyatékban, viszont nagyon közeli párhuzamait ismerjük 9. századi leletkörnyezetből, főként morva területekről. A sírból bizánci ezüstérem is előkerült, amely a 10. század második felére keltezi a temetkezést (II. Niképhorosz, Phókász és II. Baszileiosz 963–969).<sup>23</sup> Emellett a Pilismarót-Dózsa György út 38. számú ház udvarán feltárt sírból, ha sematikusabb formában is, de nagyon hasonló csüngőt találtak. A sírban gyöngyöket és 10 db S-végű hajkarikát találtak, amelyek a 11. századra kelteznek a temetkezést.<sup>24</sup> A pilismaróti darabnak egyik legközelebbi párhuzama a Mikulčice-Valy 2. számú templomának 1. sírjából ismert, amelyet a 9. századra kelteznek.<sup>25</sup> Emellett más jellegű sírokban is előfordulnak ennek a típusnak a példányai egyszerűbb kivitelezésben, amelyeket legtöbbször ólomból készítettek, mint a nemesvarbóki, az alsógelléri 687., vagy a csombordi 2. sírből ismertek. Az ún. háromágú lunulák egy szűk csoportját alkotják a tárgytypusnak, így számos kérdés merül fel a későbbi megjelenésük kapcsán.

Azonban kétágú lunulák is jelen vannak az avar korban, annak ellenére, hogy szintén ritkán fordulnak elő.<sup>26</sup> Nem tartható jellegzetes avar viseleti elemnek, így kérdéses minden esetben, hogy milyen hatás révén kerültek be a temetkezésekbe. Ezekre jellemző, hogy többségükben kisméretűek, ólomból készültek és nagyon egyszerű módon díszítettek, vagy díszítetlenek, mint az érsekújvári 297., 316; a zsélyi 745. sír darabjai.<sup>27</sup> Ugyanígy egyszerű, vagy akár ólomból készült csüngők a 10. században is előfordulnak, ismerhetünk ilyeneket a szob-kolibai 25. sírből, a kiskeszi 127. sírből, vagy a majsi lunulák között is találhatunk hasonlót a 1126. sírből.<sup>28</sup> Nyilván az együttes vizsgálatukhoz elsősorban Kralovánszky, és a Dragotă által kiegészített tipológia újraértékelésére van szükség és a különböző típusok egységes értékelése során bizonyosan kirajzolódnak különböző kapcsolatrendszer. Jelenleg komolyabb következtetések levonása nélkül is látható, hogy a félhold alakú csüngők megjelenése több ütemű és több irányú volt és nem egyetlen kulturális hatás által terjedtek el a 10. századi Kárpát-medencében, hanem több, egyelőre kérdéses interakció révén jelent meg a viseletük.

<sup>20</sup> KRALOVÁNSZKY 1959.

<sup>21</sup> PETKES 2013, 284–286.

<sup>22</sup> DRAGOTĂ 2016.

<sup>23</sup> TÓTH 2014, 49.

<sup>24</sup> LUKÁCS – VARGA 1996, 33.

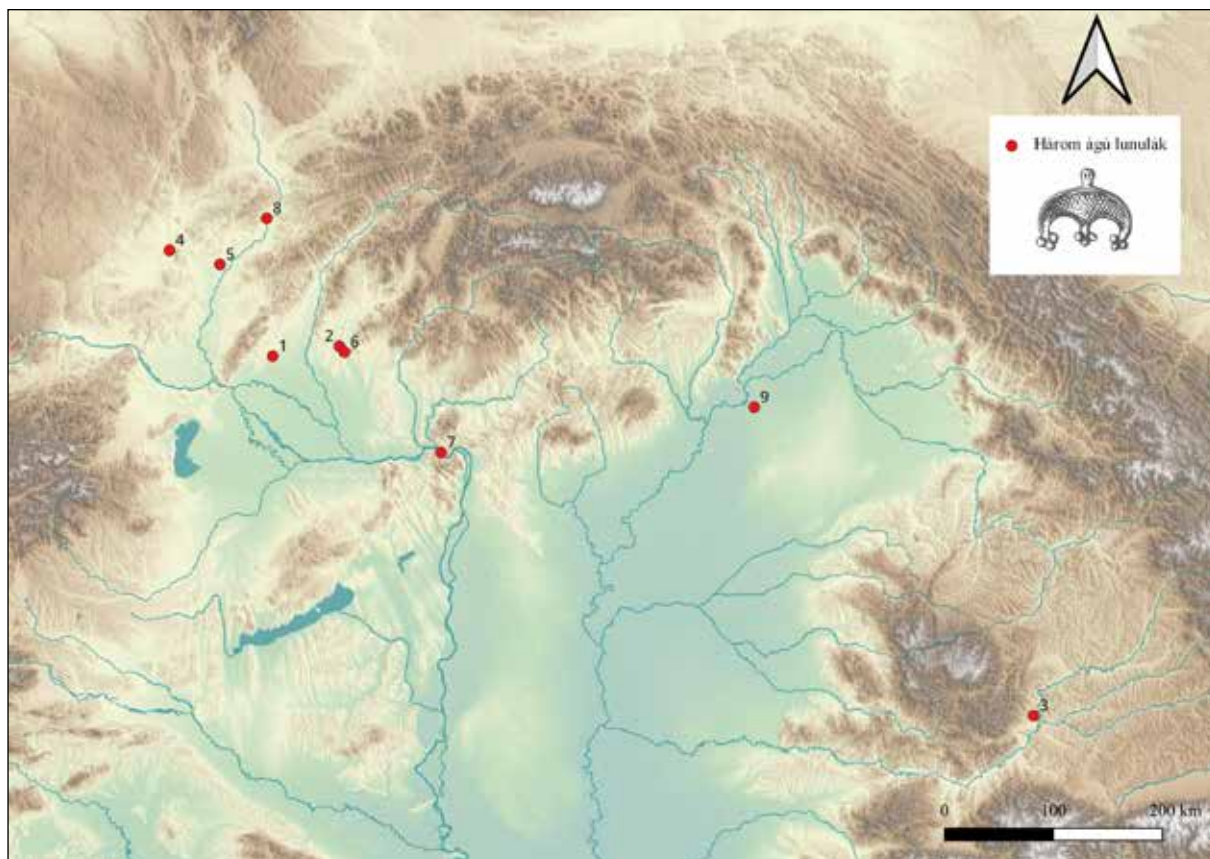
<sup>25</sup> *Katalógus* 2014, 365.

<sup>26</sup> Néhány avar kori példát felsorol KRALOVÁNSZKY 1959, 80–81.

<sup>27</sup> ČILINSKÁ 1966, 51. tábla; ČILINSKÁ 1973, 143. tábla.

<sup>28</sup> HORVÁTH 2022, 107. tábla; HANULIAK 1994, 30. tábla; KISS A. 1983, 99. tábla.





3. ábra. Háromágú lunulák területi elterjedése.

1. Cifer-Pác; 2. Csekej 572. sír; 3. Csombord 2. sír; 4. Dolní Vestonice 45/46. sír; 5. Mikulcice-Valy;  
6. Nyitra-Lupka 43. sír; 7. Pilismarót-Dózsa György út 38; 8. Stare Mesto;  
9. Tiszaeszlár-Dióskerti-tábla 17. sír. (Térkép: Fülöp Réka)

Fig. 3. Territorial distribution of three-horn crescent-shaped pendants. (Map: Réka Fülöp)

### ÖNTÖTT KÜRTÖS VÉGŰ KARPHERECEK (1. ábra 8–11)

Ezen ékszerek előfordulása a késő avar kori sírokra volt jellemző, de használata a Dunántúlon a 9. század közepéig kimutatható.<sup>29</sup> Néhány példányukat megtaláljuk 10–11. századi sírokban is. Sárospatak-Baksahomokon egy gazdag 10. századi temető feldúlt sírjainak szórvány leleteként maradt meg két ilyen ezüst karperec.<sup>30</sup> Ugyanilyen korú volt a Kenézlő-Fazekaszugon feltárt II. temető, melynek 43. sírjában (nyitott hajkarika, fülesgombok, veretes lábbeli) szintén találtak egy öntöttbronz kürtös végű karperecet.<sup>31</sup> Kiskeszzi-Felső-Kenderesekben Milan Hanuliak 436 sírral csaknem teljesen feltárt egy, a 10. század eleje és a 11. század utolsó harmada közé keltezett temetőt.<sup>32</sup> A temető korai periódusába sorolható 202. sírban (kés, agyagedény) egy jellegzetes kiszélesedő végű, késő avar típusú huzalkarperecet tárt fel az ásató.<sup>33</sup>

<sup>29</sup> SZÓKE 1992, 866–869.

<sup>30</sup> HORVÁTH 2020, 284–285, 198. tábla 3, 5.

<sup>31</sup> HORVÁTH 2020, 167, 109. tábla 26, 257. tábla 4.

<sup>32</sup> HANULIAK 1994.

<sup>33</sup> HANULIAK 1994, 49, 127, Tab. XLIII. B 1.

A három lelet mindegyike a 10. század első felére keltezhető, Sárospatak és Kenézlő egyaránt olyan térségben található, amely kívül esett az avar településterületen. Az az eshetőség tehát ezúttal is kizárható, hogy a honfoglaló közösségek tagjai egy esetlegesen megbolygatott korábbi, avar temetkezésben találhatták a tárgyalt ékszereket.

#### PAJZS ALAKÚAN KISZÉLESEDŐ FEJŰ LEMEZGYŰRŰK (1. ábra 4–5)

Az ún. „Duna-vidéki” vagy Blučina típusú gyűrűk széles körben ismertek a 9. század második feléből Horvátország területétől a Nyugat-Dunántúlon, a Keleti-Alpok-vidéken át Moráviáig, az ún. Karoling peremkultúra népeinek hagyatékából. Kutatótörténetét Szőke Béla Miklós,<sup>34</sup> legutóbb pedig Željko Demo<sup>35</sup> foglalta össze. E jellegzetes gyűrűtípusnak két példányát ismerjük 10. századi temetőkből.<sup>36</sup> Tiszafüred-Nagykenderföldeken egy eredetileg 150–180 sírosra becsült, részben bolygatott temető 115 sírját tárta fel Fodor István. A közöletlen temető használatát az ásató a 10. század közepe és 970–980 közé keltezte.<sup>37</sup> Nem zárható ki azonban, hogy a sírok egy része a 11. század elején került a földbe. A gyűrűt a temető ásatás előtt feldúlt sírjainak leletanyagában találták. A másik gyűrű lelőhelye a kistokaj-gerenda-dűlői homokbányában részben megsemmisített temető, melynek 79 sírját tárták fel többszöri leletmentések során, s hozzávetőleg ugyanennyi temetkezés pusztulásával számolhatunk.<sup>38</sup> A temetőt feltehetőleg az egész 10. század folyamán használták, a tárgyalt ékszer a 14. sírből (6 db szőlőfürtös fülbevaló, gyöngysor, pontkör mintás pödrött végű pántkarperec) került elő.<sup>39</sup>

A pajzs alakúan kiszélesedő fejű lemezgyűrűk viselete az alföldi kései avar kori népeiségre nem jellemző. Két példánya azonban előkerült a hortobágy-árkusi avar temető 14. sírjából, melynek földbe kerülését a leletet közreadó Szenthe Gergely és Gáll Erwin a 9. század első felére teszi.<sup>40</sup> Ez esetben is felvethető tehát, hogy a 10. század második felében eltemetett kistokaji és tiszafüredi sírokban nyugvók gyűrűjükhöz dunántúli, esetleg horvátországi vagy észak-kisalföldi kapcsolatok révén jutottak.

#### A KARIKAÉKSZER-VISELET VÁLTOZATAI A DUNÁNTÚLON A KORA ÁRPÁD-KORBAN

##### Eltérő hagyomány vagy kronológiai probléma?

Az S-végű karika-problematika magyarországi kutatásának hajnalán Mesterházy Károly fogalmazta meg azt az azóta toposzá vált tételt, hogy a többkarikás viselet a Dunától nyugatra és északra fekvő területekre jellemző. Az addigi feltárások megfigyelései alapján feltételezte, hogy a karikákat bőr- vagy vászonszalagra erősítve, diadémszerűen viselték, míg az egy-két karika a hajba fűzve fonatot foghatott össze. Mesterházy a diadémszerű viseletet a szláv hatásnak tulajdonította.<sup>41</sup> Újabbban ugyanő nem tesz különbséget a kétfajta viseleti mód között, és úgy véli, hogy „bizonyos,

<sup>34</sup> SZŐKE 1992, 869–870; SZŐKE 1994, 261–262.

<sup>35</sup> DEMO 2023, 365–375.

<sup>36</sup> A csekeji temetőben előkerült három gyűrűt nem vettük figyelembe, azok ugyanis a temető 9. századi rétegéhez, a honfoglalás kori lelethorizont megjelenése előtti, 9. század végi, 10. század eleji periódushoz tartoznak, lásd REJHOLCOVÁ 1995b, 46; REJHOLCOVÁ 1995a, 74–75.

<sup>37</sup> *Katalógus* 1996, 290–292 (Fodor István); FÓTHI 1996, 294–312.

<sup>38</sup> VÉGH 1993, 53–103. A közel 30 éven át pusztulni hagyott temető megmentett részleteinek térképei nem illeszthetők össze.

<sup>39</sup> HORVÁTH 2020, 128. tábla 10.

<sup>40</sup> SZENTHE – GÁLL 2022, 166–168.

<sup>41</sup> MESTERHÁZY 1965, 105–106.

hogyan a honfoglaló magyarság a helyi lakosságtól vette át az [S-végű karika-] ékszer divatját”, akik azonban „inkább nem szlávok voltak”.<sup>42</sup>

Szóke Béla Miklós a korábban meghatározó etnikai kérdésemelkül felülemelkedve a regionalitásra helyezi a hangsúlyt. A pusztaszentlászlói temető kapcsán áttekinti a hazai és nemzetközi kutatási eredményeket és megállapítja, hogy „a 9. század elején, amikor a Karoling és késő avarkori műveltség közvetlen kapcsolatba került egymással, hirtelen az egész keleti frank birodalom keleti peremterületén elterjedt egy új ékszerviseelési forma: a fej két oldalát több pár ékszerrel díszítették. [...] És ugyancsak ettől az időtől jelentek meg azok a »drótékszerek« is [...], melyeket már kifejezetten ez az új fejdísz, új viseleti mód hívott életre. Ennek a »drótékszersorozatnak« a végén áll az egyszerű S-végű karika.”<sup>43</sup> Következésképp a kétfajta – az egy-két, illetve több karikás – viseleti mód mögött időrendi különbség nem feltételezhető, inkább különböző közösségek eltérő szokása magyarázza.<sup>44</sup>

A kétfajta karikaviselet feltérképezésére publikációs adottságok és a temetők feltártsága miatt csupán néhány dunántúli temető alkalmas.<sup>45</sup> Vizsgáltuk ugyanakkor a Dunától északra és keletre fekvő terület néhány lelőhelyét, valamint egy morvaországi temetőt is,<sup>46</sup> jelen összefoglalásban azonban – terjedelmi okok miatt – csak a dunántúli lelőhelyekre vonatkozó megfigyelések szerepelnek.

A vizsgált temetők a karikaékszer-viseletet tekintve három nagyobb csoportot alkotnak:

#### 1. Többkarikás viselet a temető egész területén

A pusztaszentlászlói 237 síros temetőben csak többkarikás temetkezések voltak. A temető legkorábbi érmei Salamon (1063–1074),<sup>47</sup> a legkésőbbiek II. Béla (1131–1141) denárai.<sup>48</sup>

A halimbai (932 sír) és a majsi (1130 sír) temető területén belül mindenütt, bár eltérő gyakorisággal fordulnak elő többkarikás sírok. A viseletnek kizárólagos, pontosan körülhatárolható területei azonban egyik temetőben sem jelölhetők ki. Halimbán a 11. század első felére keltezett temetőrészben (II. fázis) több, a 11. század második felére–12. század első évtizedeire datált temetőrészben (III. fázis) kevesebb többkarikás sír fordul elő. Az arány még inkább a II. fázis javára tolódik el, ha a feltárt sírok számához viszonyítjuk a többkarikás temetkezéseket: 381:69, illetve 396:42.<sup>49</sup> Bár a temető alaprajza alapján a II. fázis területén több sír pusztulhatott el a feltárást megelőzően, és a fázisok határának kijelölése is vitatható.<sup>50</sup>

Majson szórványosan a temető egész területén elfordulnak többkarikás sírok, de bizonyos koncentrációjuk is megfigyelhető az északnyugati és északkeleti széleken egy-egy kisebb foltban, valamint a délnyugati részen, egy további csoportosulás pedig felfedezhető a temető keleti szélén is. Figyelemre méltó, hogy ugyanezek a területeken található a sírokban karneol és hegyikristály

<sup>42</sup> MESTERHÁZY 2023, 205.

<sup>43</sup> SZÓKE – VÁNDOR 1987, 58.

<sup>44</sup> SZÓKE – VÁNDOR 1987, 59. „Az S-végű karikákkal díszített szalagokból álló fejdísz különböző módokon viselhették a kora középkori Kelet-Európában. [...] A szalagokat díszíthették egy-egy karikával, de több, lazán elhelyezett karikával is. Sőt gyakori az az eset is, amikor olyan sűrűn helyezték fel a karikákat a szalagokra, hogy azok félig fedték egymást.”

<sup>45</sup> PAP 2012 gyűjtötte össze legutóbb a Vas megyei soros és templom körüli temetők többkarikás temetkezéseit. A sorokpolányi temető kivételével azonban ezek mindegyike olyan temető töredékekből származik, amelyek horizontál-stratigráfiai elemzésre nem alkalmasak.

<sup>46</sup> Letkés-Tégláégető I–II, -iskola: BAKAY 1978; Ipolykiskeszi: HANULIAK 1994; Csekej: REJHOLCOVÁ 1995b; Magyarhomorog: KOVÁCS 2019; Aldebró-Mocsáros: RÉVÉSZ 2008; Eger-Vár: FODOR 2008; Uherské Hardište-Sady: GALUŠKA *et al.* 2018a; GALUŠKA *et al.* 2018b.

<sup>47</sup> Az uralkodási éveket csak az uralkodó első említésekor jelzem.

<sup>48</sup> SZÓKE – VÁNDOR 1987.

<sup>49</sup> TÖRÖK 1962.

<sup>50</sup> SZÓKE – VÁNDOR 1987, 51.

gyöngyök, valamint számos érme is a 11. század közepétől (Péter 1038–1042, 1044–1046) a század végéig (I. László 1077–1095).<sup>51</sup>

A sorokpolányi temetőfeltárás dokumentációja töredékes. Nem teljes a temetőterkép sem, a vizsgálat mégsem volt eredménytelen. A 311 síros temető az éremleletes sírok alapján keletről nyugat felé terjeszkedett és használata – a lelőhelyet feldolgozó Kiss Gábor véleménye szerint – a 10. század végétől a 12. század elejéig tartott.<sup>52</sup> A fennmaradt összesítő alaprajz-részleten a sírok laza sorokban, egymástól kisebb-nagyobb távolságra fekszenek. Kivételt képez egy kisebb sírcsoport a feltárási felület déli szélén, ahol sűrűn egymás mellé ástott sírok csoportosulnak. (Az eltérő területhasználaton kívül csak erre a csoportra jellemző a szegelt koporsós temetkezés és a sodort ezüstgyűrűk viselete is.) A temető 311 sírjából 35 volt többkarikás temetkezés, ezek közül a rekonstruálható temetőterkép-részleten 20 sír található meg. Ezek kivétel nélkül a laza szerkezetű temetőterületen feküdtek. Egy-egy többkarikás temetkezést a temető északnyugati részén Salamon, illetve Kálmán (1095–1116) denárja keltezett. E laza szerkezetű temetőrész folytatásában, az alacsony sírszámok alapján a temető keleti harmadában lehetett a további 15 többkarikás sír. A feltárást ugyanis a keleti részen kezdték és Kiss Gábor a leletanyag alapján itt feltételezi a legkorábbi, 10. század végi temetkezési fázist. A feltárás déli szélén a szorosan egymás mellé temetett sírok Salamon-denárral keltezett csoportjában ugyanakkor többkarikás viselet nem fordult elő.

### 2. A több karikát viselő egyének elkülönülő csoportja a temetőn belül

A zalavári ispáni központ és közvetlen környékének temetői ebbe a csoportba sorolhatók. Az ispáni központ – „Kápolna” – templom körüli temetőjében a többkarikás sírok többsége a templomtól délre fekszik, néhány sír a szentélytől keletre, valamint az északi temetőrészben kisebb csoportot alkot. A „Kápolnától” 100 méterre délre feltárt Szent Adorján monostortemplom északi temetőrészében a többkarikás sírok harmada az eredetileg temetkezésre kijelölt terület nyugati szélé mentén feküdt, egy korábbi, a templomhoz vezető út felületébe ásva. A sírcsoportot Géza herceg (1064–1074) és I. László egy-egy denárja keltezi.<sup>53</sup> A további többkarikás temetkezések elszórva a temetőrészlet, vagy egy-egy sírcsoport szélén fekszenek. Az egyik mellett ugyancsak Géza herceg denárja volt. A zalavár-községi I. sz., „soros” temető feltárt részletének középső részén, sűrűn egymás mellett fekvő sírokban egy vagy két karikaékszer volt. A sokkarikás sírok itt is a széleken csoportosulnak. Szomszédságukban, a feltárt temetőrészlet délkeleti szélén bontották ki azt a temetkezést, amelyben a temetőrészlet egyetlen éremleletét, I. András (1046–1060) denárját találták.<sup>54</sup>

Fiad-Képusztán 388 egyén volt eltemetve. A sírmező újabb, kora Árpád-kori érmekkel keltezett részének északkeleti szélén öt, keleti sávjában két sírban volt kettőnél több karikaékszer. Utóbbiak egyikében a jobb állkapocság mellett találták meg I. László denárját.<sup>55</sup>

### 3. A temetőben csupán néhány egyént temettek el kettőnél több karikaékszerrel

A zalavári ispáni központtól csupán 10 kilométerre délre fekvő Balatonmagyaród-Felső-Koloni-dűlőben egy ugyancsak „soros” temető mintegy 600 sírja került napvilágra. A temetőt I. István (1), I. András (4), I. Béla (1) érméi keltezik. A temetőben többkarikás temetkezés nem volt; csupán két vázat temettek el három karikaékszerrel, 71 temetkezésben egy, 29 sír mellett pedig két karikaékszert találtak.<sup>56</sup>

<sup>51</sup> KISS A. 1983.

<sup>52</sup> KISS G. 2000, 146–240.

<sup>53</sup> RITOÓK 2014, 298 (Fig 14) és 300.

<sup>54</sup> TETTAMANTI 1971.

<sup>55</sup> SZÓKE 1953.

<sup>56</sup> A temető részleteiben közöletlen. Összefoglalása: VÁNDOR 1996, 145. Néhány lelet: VÁNDOR 2002, 116–118. A részletes adatokat a feltáró Szőke Béla Miklósnak köszönöm.

A dél-dunántúli Ellend-Nagygyödör-dűlőben feltárt temető (269 sír) északi szélén egy, a délnyugati szélén három sírban találtak kettőnél több karikaékszert a koponya mellett. A délnyugaton feltárt sírok egyikét I. László denárja keltezi. A temető délkeleti részén, sűrűn egymás mellé ásott sírok fekszenek. Itt csupán egy sírban volt három karikaékszer, de a temetőrész éremleletekben gazdag: egy sírban Péter denárja, öt temetkezés mellett pedig I. András denárja (egy esetben I. István denárjával együtt) feküdt.<sup>57</sup> A szomszédos Ellend-Szilfai-dűlőben feltárt 178 síros temetőben 55 elhunyt halotti viseletéhez egy vagy két karikaékszer tartozott. Két sír jelent kivételt: az egyikben három, a másikban négy karikaékszer volt. A két temetkezés egymáshoz közel, a temető keleti felében feküdt. A temetőt a sírokban talált pénzek alapján (I. István, I. András és I. Béla érméi) az 1060-as évekig használták.<sup>58</sup>

A sorokpolányi temető 10. század végére 11. század első felére keltezett korai fázisa egykorú az ugyancsak nyugat-dunántúli, Ikervár-Virág utcai temető fiatalabb, 11. század első felére keltezett temetkezéseivel. Utóbbiban az első halottakat a 10. század második felében temethették el. Bár az ikervári temető csupán részlegesen feltárt, itt a 140 temetkezés közül csupán háromban (17., 98., 139.) volt több – három és négy – egyszerű bronz, illetve ezüst S-végű karikaékszer. Mindhárom a temető déli, fiatalabb részén feküdt.<sup>59</sup>

A bemutatott példák alapján bizonyos, a karikaékszerek különböző típusainak (egyszerű és S-végű karikák) kétfajta viseleti módja a 11. században és a 12. század elején egy időben volt jelen a Dunántúlon.

A halimbai és majsi temető eltérő viseletű közösségeire vonatkozó, fent vázolt megállapítások további pontosítására mindkét temetőben lenne lehetőség a temetők mikrotopográfiájának vizsgálata révén. Az alaprajzokon ugyanis látható, hogy a temető területén belül a sírok eloszlása nem egyenletes, kisebb-nagyobb csoportokat alkotnak. A csoportokon belül a sírok tájolása nagyon hasonló és gyakran eltér a szomszédos síroktól vagy sírcsoportoktól. Egy-egy csoportban nagy a sírok sűrűsége, máshol a temetkezések nagyobb távolságban fekszenek egymástól. Az egyes sírcsoportok között sírmentes sávok, térségek vannak. Az elemzések során eddig ezeknek a jelenségeknek nem szenteltek különösebb figyelmet, jóllehet a temetkezés egykori rendje éppen ezek révén határozható meg pontosabban. Így finomíthatók az éremleletek vagy egyes tárgytipusok előfordulása alapján meghatározott merev kronológiai határok. Egyúttal ez a részletes, a viselet változataira is kiterjedő elemzés adhat majd választ több, ezen „óriás” temetőkkal kapcsolatos kérdésre: a temetőbe temetkező közösségek számát, összetételét, spontán vagy szervezett mobilitását, mozgásának idejét illetően.<sup>60</sup> A temetőkben megfigyelhető viseleti különbségek akár több település azonos temetkezőhely-használatának bizonyítékai is lehetnek – erre lehet példa a zalavári ispáni központ templom körüli temetője.<sup>61</sup> Sorokpolányban a többkarikás viseletű közösség mellett a déli, egy-két karikás, és kora Árpád-kori érméssel keltezett sírcsoport jelölhet új, betelepülő népességet. Újonnan érkezők lehetnek a zalavár-monostori, a zalavár-községi és a fiadkérpusztai temető peremén végső nyughelyre lelt, a több karikát viselő egyének is. Az éremleletek pedig ezekben az esetekben a – szervezett vagy spontán – mobilitásnak az időszakát jelölik.

<sup>57</sup> DOMBAY 1960.

<sup>58</sup> DOMBAY 1961.

<sup>59</sup> KISS G. 2000, 41–118.

<sup>60</sup> BOLLÓK 2013.

<sup>61</sup> Ebből a szempontból is figyelemre méltó távolabbi Uherské Hradište-Sady temetője, ahol az egy tömbben fekvő többkarikás sírok is támogatják a feltételezést, hogy a temetőt egyidejűleg több falu lakói használhatták: GALUŠKA *et al.* 2018b.

## HASZNÁLATI ESZKÖZÖK

## RÁCSMINTÁS ESZTERGÁLT CSONT TÚTARTÓ (1. ábra 7)

E tárgyítípus legutóbbi feldolgozása során Szenthe Gergely és Gáll Erwin megállapította, hogy a rácsmintás esztergált csont tútartók a késő avar kori, illetve avar kor végi (8. század vége – 9. század) anyagi kultúra jellegzetes tárgyai, melyek a településterület nagy részén elterjedtek.<sup>62</sup> Felbukkanásuk súlypontja a Maros-Körös-Tisza vidéke, a Dunakanyar környékétől délkeletre eső területsáv, valamint a Dunántúl Balatontól északra és délre terjedő része. Ugyanakkor kimutathatók a 9. század második felében a Karoling peremkultúra területén (főként Moráviában), valamint a 9–10. században az Al-Duna vidékén is. A tárgyítípus legkésőbbi példánya meglepő módon az első ezredforduló évtizedeiben került földbe a Szabolcs-Petőfi utcai temető 384. sírjában.<sup>63</sup> E lelet kapcsán teljes mértékben egyet érthetünk a Szenthe–Gáll szerzőpáros azon megállapításával, mely szerint az avar kori és a 10–11. századi temetők népessége között a máig feltételezettnél jóval erősebb lehetett a régészeti (populációs, kulturális és időrendi) kontinuitás.<sup>64</sup>

## CSONTTÉGELY (1. ábra 6)

A magyar honfoglalás kori emléanyagban tudomásunk szerint egyedülálló az a csonttégely, mely az ötsíros piliny-leshegyi temető feldúlt 4. és 5. sírjának tárgyai között került elő.<sup>65</sup> A csonkakúp alakú, felületén bekarcolt rácsmintával díszített, alul négy lyukkal áttört tárgyat a korábbi szakirodalom tömlőszájként értelmezte,<sup>66</sup> ezt a szerepet azonban mérete miatt (5,4 × 4,7 cm) aligha tölthette be. Formai párhuzamait az avar kori csonttégelyek között találjuk,<sup>67</sup> de fellelhetők Horvátország Adria-melléki, 850–950 közé keltezett temetőiben (Solin, Smrdelje, Knin-Spas, Stranče-Gorica),<sup>68</sup> valamint a Morva Fejedelemség területén Szomolány (Smolenice, Szlovákia) 9. századi temetőjében is.<sup>69</sup> E tárgyítípus nagy valószínűséggel az avarok révén jutott el a hajdani kaganátus peremterületén élt szláv csoportokhoz, s feltehetőleg a pilinyi 10. századi magyar közösséghez is.

## CSONTMARKOLATÚ KÉSEK (4. ábra)

A Kárpát-medence 10–11. századi temetőiből öt lelőhelyről hét csontnyelű vaskést ismerünk,<sup>70</sup> további két közöletlen leletről csak hivatkozásból tudunk, így azokat nem tudtuk bevonni az értékelésbe.<sup>71</sup> A kis esetszám miatt a tárgyítípus elterjedését nem lehet egyértelműen megrajzolni. Úgy tűnik, a lelőhelyek egyes régiókban csoportosulnak: a Felső-Tisza-vidéken (Tiszaeszlár, Ibrány), a Kisalföld északi (Nagysáró) és déli (Himod) részén, a Délkelet-Dunántúlon (Majs) valamint, ha hiteles a rájuk vonatkozó adat, a Maros alsó folyása mentén (Kiszombor, Maroslele). Az azonban kétségtelen, hogy valamennyi a 10. század második felére vagy a 11. századra keltezhető,

<sup>62</sup> SZENTHE – GÁLL 2022, 202–218.

<sup>63</sup> KOVÁCS 1994, 84, Abb. 26/3.

<sup>64</sup> SZENTHE – GÁLL 2022, 216.

<sup>65</sup> NYÁRY 1873, 23, 30. ábra; HORVÁTH 2019, 62, 20. tábla 5.

<sup>66</sup> HORVÁTH 2019, 212.

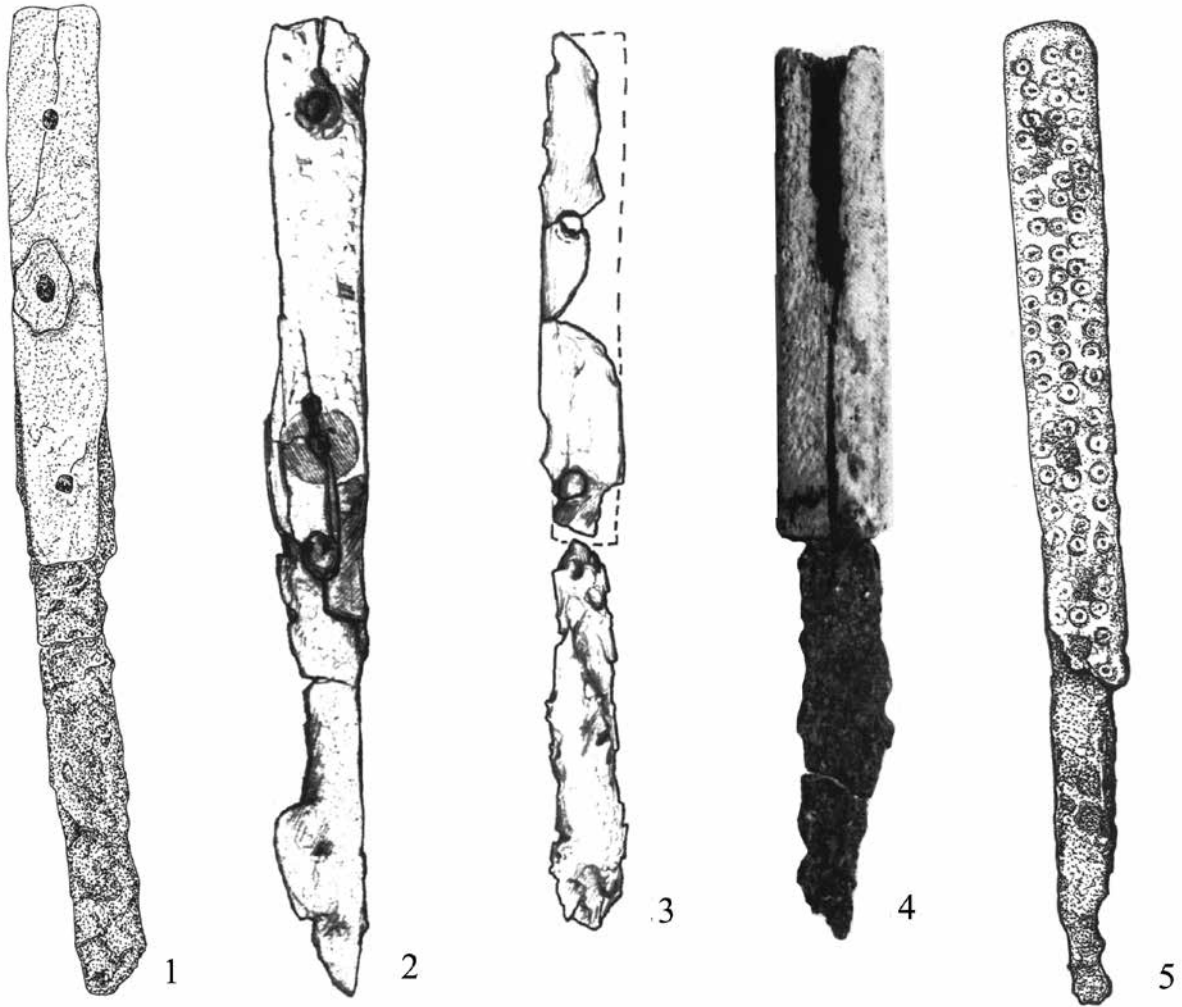
<sup>67</sup> MESTERHÁZY 1971, 242–246.

<sup>68</sup> PETRINEC 2009, 301–302, Tab. 341.

<sup>69</sup> DUŠEK 1979, 365–374, Obr. 6. 8.

<sup>70</sup> Tiszaeszlár-Bashalom-Csengőspart 29. sír: TÓTH 2014, 21, 2. t. 2; Ibrány-Esbóhalom 1. és 3. sír: ISTVÁNOVITS 2003, 71, 52. t.; Majs-Udvari rétek 532. és 789. sír: KISS A. 1983, 111, 130, 47. t., 73. tábla; Himod-Káposztáskertek 68. sír: HORVÁTH 2022, 40, 44–46, 14. kép; Nagysáró (Šarovce, Szlovákia) 9. sír: NOVOTNY 1964, XIV. tábla 2–3.

<sup>71</sup> Kiszombor E. 30. sír: FEHÉR – ÉRY – KRALOVÁNSZKY 1962, Nr. 175; Maroslele-Temető 4. sír: BÁLINT 1991, 238–239, Nr. 160.



4. ábra. Csontmarkolatú kések.

1. Tiszaeszlár-Bashalom-Csengőspart 29. sír; 2. Ibrány-Esbó-halom 1. sír; 4. Majs 789. sír;  
5. Himod-Káposztáskertek 68. sír. (Leletek méretarány nélkül)  
Fig. 4. Knives with bone-covered handles. (Finds not to scale)

szegényes leletanyagú sírokból látott napvilágot, többnyire egyedüli leletként. A csontnyelű kések a Karoling peremkultúrába tartozó Sopronkőhida-Pitten-Pottenbrunn csoport jellegzetes tárgyai közé tartoznak, fő elterjedési területük az Ybbs és a Fertő-tó környéke közötti területre jellemző, a 9. század közepe és a 10. század eleje közti időszakra.<sup>72</sup> Felbukkan azonban néhány példányuk a zalavári települési agglomeráció környékén, a Morva Fejedelemség temetőiben<sup>73</sup> és az Adria mellékén is.<sup>74</sup> Jellemző különbség azonban, hogy míg a sopronkőhidai típusú temetőben női sírok mellékleteként ismert, a 10–11. századi leletek eddig kizárólag férfiak hagyatékából kerültek elő. Ez a helyzet a himodi lelettel is. E lelőhely azért különösen érdekes a számunkra, mert ott ugyanazon a dombon kerültek elő 9. századi, valamint 10–11. századi sírok. Sajnos a nyomvonalas feltárás során a temetőnek (vagy temetőnek) csupán egy részlete vált ismertté, így nem dönthető el, hogy ez esetben számolhatunk-e a temető folyamatos használatával, s a korábbi népesség utódainak

<sup>72</sup> SZÓKE 1982, 23–39.

<sup>73</sup> SZÓKE 1982, 33–39, Abb. 1.

<sup>74</sup> PETRINEC 2009, 537, Tab. 327, a 850–1000 közötti időszakra keltezve.

továbbélésével a magyar államalapítás időszakában is?<sup>75</sup> A csontnyelű késeket azonban felvehetjük azon tárgytipusok sorába, melyek 9. századi virágkorukat követően ismételt felbukkannak a 10. század második felében és a 11. század elején.

#### VASABRONCSOS FAVÖDRÖK (5. ábra)

A temetkezési rítus egyik kiemelkedő elemeként említhetjük az étel- és italmellékletek adásának szokását. A szakirodalomból jól ismert állati maradványok és agyagból készített edények mellett a vasabronccsal rendelkező faedények is helyet kaptak, bár a honfoglalás kori sírokból kevesebbet ismerünk, mint avar társaik esetében. A 10. századi temetkezések áttekintése során 12 lelőhelyről 17 vödör és egy faedény beazonosítása volt lehetséges.<sup>76</sup>

A honfoglalás kori temetkezésekben előforduló alig több mint egy tucat vasabroncsos favödör kapcsán jellegzetes használati régiókról aligha beszélhetünk, viszont megfigyelhető a lelőhelyek kisebb koncentrációja a Kárpát-medence északi részén. Erdélyből a 10. századból egyedül Kolozsvár-Szántó utca lelőhelyről ismerjük a tárgytipust. Az előkerült kis esetszámot tekintve két gócpontot érdemes megemlíteni: Székesfehérvár vidékét, valamint a Szob környéki lelőhelyeket. A temetők döntő többsége a Kovács-féle IV. és V. típusba sorolható, ezen felül egy esetben a III.b csoport jelenik meg Visznek-Kecskehegynél, ahol egy az avar kori temetkezések között feltárt honfoglalás kori sírból került elő.<sup>77</sup> Egyaránt megjelennek női, férfi és gyermek temetkezésekben, viszont a sírmellékletek alapján nem tudunk tendenciákat elkülöníteni, mivel fegyveres (szablyák, kétélű kardok, balták, fokosok, íjászfelszerelések), lószerszámos (körte és trapéz alakú kengyelek, csikózabla, hevedercsat) sírok mellett ugyanúgy jelen vannak az egyszerűbb drótékszereket tartalmazó temetkezésekben is. A szűkebb kontextusok és a temetőben előforduló további mellékletek alapján többségük a 10. század második felére jellemző leletkörnyezetből ismert, amelyet alátámaszt, hogy sok esetben a század második felétől feltűnő fegyverekkel és lószerszámosokkal együtt (kétélű kardok, nyéltámaszos balták, trapéz alakú kengyelek) kerülnek elő. A székesfehérvár-rádiótelepi 43., a szob-vendelini 3. sír és a tisztaeszlar-csengősparti temető S-végű karikaékszerei és érméi alapján a 11. században is fellelhető még a szokás gyakorlata. Az egyedüli korai darabnak a zempléni sírban előforduló példányt tarthatjuk. A Kolozsvár-Szántó utcai 25. sír esetében – amely a temető legkorábban betelepített részéről származik – az utóbbi áttekintések mutattak arra rá, hogy nem keltezhető korábban a temetkezés a 950–960-as éveknél.<sup>78</sup>

A szokás eredetét tekintve elvethetjük Fettich Nándor elméletét, amely már kéziratos formájában megcáfolásra<sup>79</sup> került, miszerint hamvasztásos módon temetett szláv szolgák sírjaihoz tartozott volna. A favödör kétségkívül a zempléni magas rangú személy temetkezési melléklete volt.<sup>80</sup> Bakay Kornél vizsgálatai során a lengyelországi, oroszországi és svédországi példányokkal vetette össze a honfoglaló darabokat.<sup>81</sup> A 8–9. századi Kárpát-medencei régészeti horizontban azonban ugyanúgy megtalálható a tárgytipus, így nem feltétlen érdemes egy területileg is távolabbi kultúrából (viking, Kijevi Rusz) átvett szokásként értékelni. Szőke Béla Miklós vizsgálatai alapján látható, hogy a késő avar kori temetők kései fázisában, valamint a szlávok és avarok által vegyesen lakott területeken feltűnnek favödörök, melyeket legfeljebb a 9. század közepéig terjedő időszakig sírba is helyeztek.<sup>82</sup> Szőke a 10. században megjelent favödöröket morva hatásként értékelte, az

<sup>75</sup> HORVÁTH 2022, 44–46.

<sup>76</sup> PÓRSZÁSZ 2018.

<sup>77</sup> KOVÁCS 2013, 511.

<sup>78</sup> A temetőnek a század közepére keltezése már korábban is felmerült: GÁLL 2013, 266; azonban az utóbbi részletesebb elemzések is alátámasztották, hogy a sír a 950–960-as évekre datálható: GÁLL *et al.* 2024.

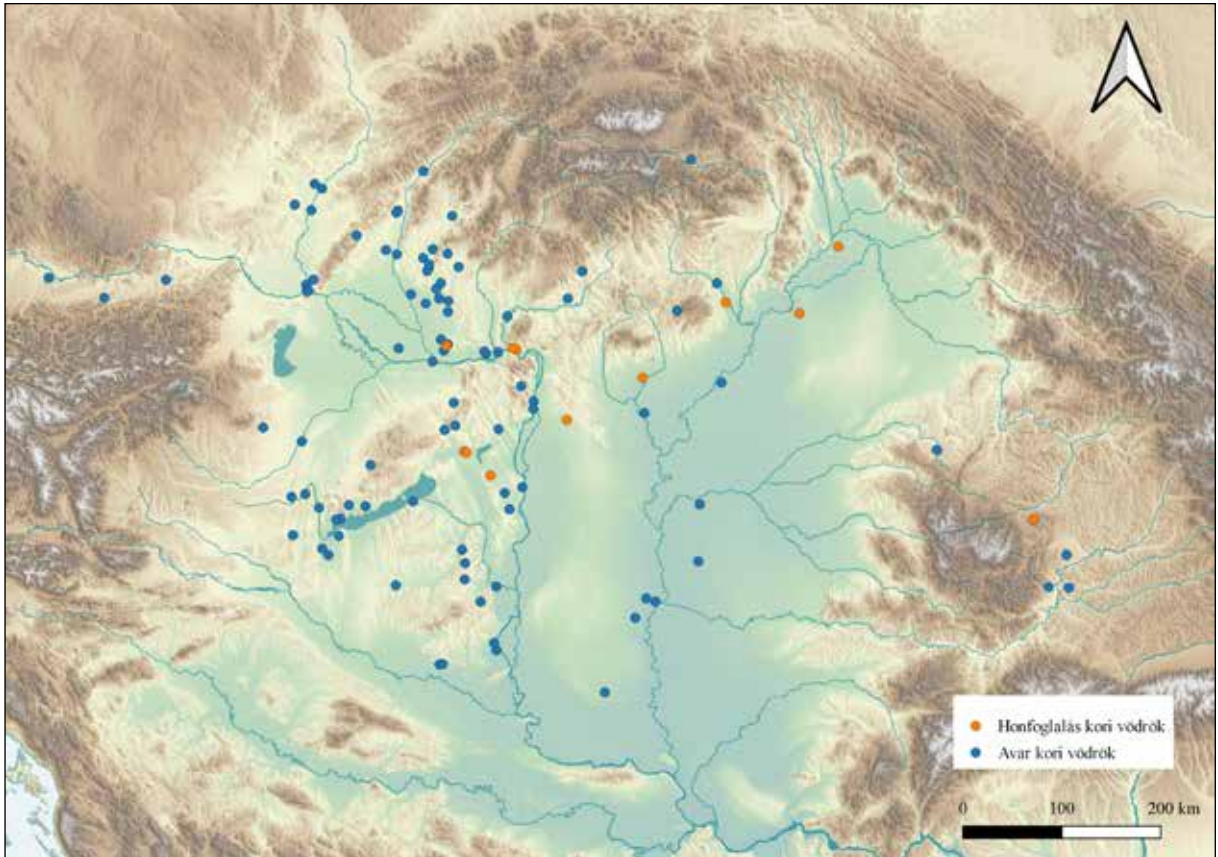
<sup>79</sup> BÓNA 1966.

<sup>80</sup> A hamvasztásos temetkezések a császárkorra datálhatók. (BÓNA 1966, 281).

<sup>81</sup> BAKAY 1966, 83.

<sup>82</sup> SZŐKE 1996, 621.





5. ábra. Az avar és honfoglalás kori favödörök területi elterjedése a Kárpát-medencében.  
(Térkép: Fülöp Réka)

Fig. 5. Territorial distribution in the Carpathian Basin of Avar-era and Conquest-era wooden buckets.  
(Map: Réka Fülöp)

általuk lakott területen ugyanis azok a 9. században második felében is fellelhetők.<sup>83</sup> Ettől függetlenül a késő avar és 9. századi darabok formai világa sokkal jobban hasonlít a 10–11. századi temetkezésekben előforduló vödörkhöz. A tárgytipus jobb megismerése érdekében egy sokkal finomabb kronológiai vizsgálatot kell végeznünk a 8–9. századi temetőkből előkerült vasabroncsos favödörök esetében.

Az avar kori faedények elterjedését tekintve szintén egy dunántúli koncentráció figyelhető meg, emellett a felvidéki területeken is nagyobb számban fordulnak elő. Lényeges megemlíteni, hogy ezeken a területeken mennyiségi szempontból is jelentős különbségek vannak. Nagyobb arányban kerülnek elő a dunántúli és felvidéki temetőkből, szemben a Dunától keletre eső területekkel, ahol az esetek többségében csupán néhány darab jelenik meg a temetőben. Ez alól kivételt képez a tiszafüredi-majoroshalmi lelőhely, ahol szintén dunántúliakhoz hasonló arányban fordulnak elő. Az avar és a honfoglalás kori vasabroncsos edények tipológiai és morfológiai kiértékelése jelenleg is folyamatban van és ennek eredményei újabb támpontokat adhatnak egy alapvetően 8–9. századi temetkezési szokás későbbi szórványos feltűnésének értelmezésében.

<sup>83</sup> SZÓKE 1994, 259; SZÓKE 1996, 621.

\* \* \*

A fentieket összegezve megállapíthatjuk, hogy az egyszerű kivitelű ékszereknek és használati eszközöknek számos olyan típusa létezik, melyek használata az avar kor végi periódusban, valamint a Karoling peremkultúra időszakában és területén élte virágkorát. Dolgozatunkban azokra a tárgytypusokra koncentráltunk, amelyek 10. századi felbukkanására eddig kevésbé vagy egyáltalán nem figyelt fel a kutatás, s nem foglalkoztunk azon ékszerekkel (nyitott, S-végű és pödrött végű karikaékszerek, lefelé szélesedő spirálcsőngős fülbevalók, szőlőfürtös fülbevalók különféle változatai stb.), melyek esetében az említett jelenség már évtizedek óta közismert. Valamennyiük közös jellemzője, hogy a 9. század végén történt (látszólagos?) eltűnésüket követően a 10. század második felében vagy a 11. század elején újra felbukkantak. Az elemzett tárgyak zömének 9. századi elterjedési területe a Dunántúl, valamint az északi Kisalföld területén volt, a 10. század közepét követően viszont az Alföld északi sávjában, illetve az Északi-Középhegység folyóvölgyeiben bukkantak fel ismét. Véleményünk szerint felvethető az az elképzelés, mely szerint abban az időszakban (talán az államszervezés küzdelmeihez kapcsolódva) a Kárpát-medencében nagyarányú belső népmozgás történt. A 10. század első felében egymás mellett élt helyben talált, illetve honfoglaló közösségek önként vagy felsőbb parancsra elhagyták korábbi lakóhelyeiket. Ennek során juthattak e tárgytypusok a honfoglaló magyarok által helyben talált népesség leszármazottainak révén a Dunától keletre eső területekre. (Ezzel párhuzamosan zajlott hasonló módon a köttlachi típusú tárgyak elterjedése is!)

A helyben talált népesség továbbélésének régészeti adatokkal történő bizonyítása természetesen még messze van a végleges megoldástól. A honfoglalás kori leletanyag irányából közelítve, Révész László már korábban felvetette, hogy a keleties, steppei jellegű tárgyakat tartalmazó sírok aránya már a 10. század első felében is csupán a temetkezések egyharmadát alkotja, a népesség zöme azonban már akkor is csak karikaékszereket vagy egyszerű használati eszközöket kapott a túlvilági útjára, így régészetileg alig megkülönböztethetőek a helyben talált népesség közrendű elemeitől.<sup>84</sup> E megállapítással teljes egészében összecseng a Karoling kori hagyatékot vizsgáló Szőke Béla Miklós megállapítása, mely szerint a 9. század végi–10. század eleji köznép hagyatéka annyira leegyszerűsödött, hogy szinte keltezhetlenné vált.<sup>85</sup> Szenthe Gergely és Gáll Erwin a késő avar kori lelethorizontot elemezve arra a következtetésre jutott, hogy egy-egy korszak első évtizedeiben, kb. egy emberöltő alatt a korábbi hatalmi struktúra által létrehozott tárgyi kultúra és az új (hódító) struktúra lényegében érintetlenül létezik egymás mellett, a két világ érintkezése minimális lehetett. Csak e kezdeti időszak után jön létre egy új hatalmi struktúra, a győzteseké. A kialakuló tárgyi kultúra azonban a két korábbi közül már egyikkel sem azonos.<sup>86</sup> Véleményünk szerint ebben sejthető a korábbi, néhány évtizedre látszólag „elfelejtett” tárgytypusok újbóli felbukkanása egyes göcökben, s némelyikük tömeges térhódítása a magyar fejedelemség, majd a szerveződő királyság teljes területén.

## IRODALOM

BAKAY 1966

BAKAY, Kornél: Gräberfelder aus den 10–11. Jahrhunderten in der Umgebung von Székesfehérvár und die Frage der fürstlichen Residenz. *Alba Regia* 6–7. 1965–66 (1966) 43–88.

<sup>84</sup> RÉVÉSZ 2008, 454.

<sup>85</sup> SZŐKE 2019, 457.

<sup>86</sup> SZENTHE – GÁLL 2022, 272.

- BAKAY 1978 BAKAY Kornél: *Honfoglalás és államalapítás-kori temetők az Ipoly mentén* (Gräberfelder an der Eipel aus der Zeit der ungarischen Landnahme und Staatsgründung). *Studia Comitatus* 6. Szentendre 1978.
- BÁLINT 1991 BÁLINT, Csanád: *Südongarn im 10. Jahrhundert*. *Studia Archaeologica* 11. Budapest 1991.
- BOLLÓK 2013 BOLLÓK Ádám: Magángondolatok temető, település és településtörténet viszonyáról a 10–11. századi Kárpát-medencében (Private thoughts on the relation between cemetery, settlement and settlement history of Carpathian Basin in 10–11th centuries). In: *Archivarium historicorumque magistra. Történeti tanulmányok Bak Borbála tanárnő 70. születésnapjára*. Szerk.: Kádár Zsófia – Lakatos Bálint – Zarnóczki Áron. Magyar Levéltárosok Egyesülete. Budapest 2013, 25–70.
- BÓNA 1966 BÓNA István: Hozzászólások Fettich Nándor: *Das Althungarische Fürstengrab Zemplín* című könyve kéziratához. *Archaeologiai Értesítő* 93 (1966) 278–283.
- CALLMER 1977 CALLMER, Johan: *Trade Beads and Bead Trade in Scandinavia ca. 800–1000 A.D.* *Acta Archaeologica Ludensia* ser. IN 4. Nr. 11. Bonn – Lund 1977.
- ČILINSKÁ 1966 ČILINSKÁ, Zlata: *Slawisch-awarisches gräberfeld in Nové Zámky*. *Archeologica Slovaca – Fontes* Tomus VII. Bratislava 1966.
- ČILINSKÁ 1973 ČILINSKÁ, Zlata: *Frühmittelalterliches Gräberfeld in Želovce*. *Archeologica Slovaca – Catalog*. Bratislava 1973.
- DEMO 2023 DEMO, Željko: A shield-shaped ring of embossed sheet metal from the Archaeological Museum in Zagreb. In: *A Step into the Past: Approaches to Identity, Communications and Material culture in South-Eastern European Archaeology*. Eds: Govedarica, Blagoje – Vranić, Ivan – Kapuran, Aleksandar. Institute of Archaeology, Belgrade, Monographs No. 87. Belgrade 2023.  
[https://doi.org/10.18485/arhe\\_step2past.2023.ch29](https://doi.org/10.18485/arhe_step2past.2023.ch29)
- DOMBAY 1960 DOMBAY János: Árpád-kori temetők Baranyában I (Friedhöfe aus der Arpaden-zeit im Komitat Baranya). *A pécsi Janus Pannonius Múzeum Évkönyve* 1960 (1961) 137–158.
- DOMBAY 1961 DOMBAY János: Árpád-kori temetők Baranyában II (Friedhöfe aus der Arpaden-zeit im Komitat Baranya II). *A pécsi Janus Pannonius Múzeum Évkönyve* 1961 (1962) 69–84.
- DRAGOTĂ 2016 DRAGOTĂ, Aurel: Typology of Crescents-shaped pendants. In: *Ziridava – Studia Archaeologica* 30. Ed.: Hügel, Peter. Cluj-Napoca 2016, 171–188.
- DUŠEK 1979 DUŠEK, Sigrid: Veľkomoravské pohrebisko v Smoleniciach. *Slovenská Archeologia* 27:2 (1979) 365–374.
- FEHÉR – ÉRY –  
KRALOVÁNSZKY 1962 FEHÉR Géza – ÉRY Kinga – KRALOVÁNSZKY Alán: *A Közép-Duna-medence magyar honfoglalás- és kora Árpád-kori sírleletei* (Grabfunde des Mitteldonaubeckens aus dem ungarischen Landnahme- und Früharpadenzeit. Fundkataster). *Régészeti Tanulmányok* 2. Budapest 1962.

- FODOR 2008 FODOR László: Eger-Vár. A székesegyház temetője. In: RÉVÉSZ 2008, 124–161.
- FÓRIZS 2008 FÓRIZS István: Üvegkészítés Magyarországon a kezdetektől a XVIII. századig. *A Miskolci Egyetem Közleménye A sorozat. Bányászat* 74 (2008) 113–136.
- FÓTHI 1996 FÓTHI Erzsébet: A Tiszafüred-Nagykenderföldek honfoglalás kori temető antropológiai vizsgálata. (Die anthropologische Untersuchung des Begräbnisplatzes aus der Zeit der Landnahme in Tiszafüred-Nagykenderföld). In: *Katalógus* 1996, 294–312.
- GALUŠKA *et al.* 2018a GALUŠKA, Luděk – HOCHMANOVÁ-VÁVROVÁ, Věra – HRUBÝ, Vilém – MITÁČEK, Jiří: *Uherské Hradiště-Sady. 500 let křesťanství ve střední Evropě I. Katalog pohřebišt. Hroby z 2. poloviny 10. až začátku 13. století.* Brno 2018, 103–381.
- GALUŠKA *et al.* 2018b GALUŠKA, Luděk – MITÁČEK, Jiří – NÝVLTOVÁ FIŠÁKOVÁ, Miriam: Uherské Hradiště – Sady: from a Great Moravian Sacral Centre to the Largest Church Necropolis of the Ducal Period in Moravia. In: Kouril, Pavel – Procházka, Rudolf *et al.*: *Moravian and Silesian Strongholds of the Tenth and Eleventh Centuries in the Context of Central Europe.* Brno 2018, 99–114.
- GÁLL 2013 GÁLL Erwin: *Az Erdélyi-medence, a Partium és a Bánság 10–11. századi temetői, szócsovány- és kincsleletei (10th and 11th Century Burial Sites, Stray Finds and Treasures in the Transylvanian Basin, the Partium and the Banat).* Szeged 2013.
- GÁLL *et al.* 2024 GÁLL Erwin – NAGY Szabolcs – FÜLÖP Réka – BINDEA, Diana: A peremterületről a központi régió irányába. Néhány megjegyzés a veretes tarsolyok időrendjével kapcsolatban a kolozsvári Szántó utcai 25. sír lelete fényében. *Sajtó alatt.*
- HANULIAK 1994 HANULIAK, Milan: *Malé Kosihy I. Pohrebisko z 10–11. storočia. Archeologicko-historické vyhodnotenie* (Gräberfeld aus dem 10.–11. Jh. in Malé Kosihy). *Materialia Archaeologica Slovaca* 12. Nitra 1994.
- HORVÁTH 2015 HORVÁTH Ciprián: *Győr és Moson megyék honfoglalás és kora Árpád-kori temetői és sírleletei* (Graveyards and Findings of County Győr and Moson from the Conquest Period and from the Early Árpadian Age). *Magyarország honfoglalás kori és kora Árpád-kori sírleletei* 14. Szeged – Budapest 2015.
- HORVÁTH 2019 HORVÁTH Ciprián: *Nógrád megye honfoglalás és kora Árpád-kori temetői és sírleletei* (Cemeteries and Goods of Nógrád County from the Age of the Hungarian Conquest and the Early Árpadians). *Magyarország honfoglalás kori és kora Árpád-kori sírleletei* 11. Szeged – Budapest 2019.
- HORVÁTH 2020 HORVÁTH Ciprián: *Borsod, Abaúj és Zemplén megyék honfoglalás és kora Árpád-kori temetői és sírleletei* (Conquest and Árpád-period Burials and Grave Finds from Borsod, Abaúj and Zemplén Counties). *Magyarország honfoglalás kori és kora Árpád-kori sírleletei* 8. Szeged 2020.

- HORVÁTH 2022 HORVÁTH Ciprián: *Honfoglalás és kora Árpád-kori sírok, temetők és szórványleletek a Szobi és Váci járás területén*. Budapest 2022.
- ISTVÁNOVITS 2003 ISTVÁNOVITS Eszter: *A Rétköz honfoglalás és Árpád-kori leletanyaga* (Das landnahme- und arpadenzeitliche Nachlassmaterial des Rétköz). Magyarország honfoglalás kori és kora Árpád-kori sírleletei 4. Nyíregyháza – Budapest 2003.
- JELOVINA 1976 JELOVINA, Dušan: *Starohrvatske nekropole na području između rijeka Zrmanje i Cetine*. Biblioteka Znanstvenih Djela 2. Split 1976.
- Katalógus 1996 „Őseinket felhozád...” *A honfoglaló magyarság. Kiállítási katalógus*. Szerk.: Révész László – Wolf Mária – M. Nepper Ibolya közreműködésével: Fodor István. Budapest 1996.
- Katalógus 2014 *Great Moravia and the Beginnings of Christianity*. Ed.: Kouřil, Pavel. Brno 2014.
- Katalógus 2022 *Kincset Éró Közösség. A Magyar Nemzeti Múzeum Közösségi Régészeti Programjának eredményei*. Szerk.: Vida István. Budapest 2022.
- KISS A. 1983 KISS Attila: *Baranya megye a X–XI. századi sírleletei* (Grabfunde aus dem 10. und 11. Jahrhundert im Komitat Baranya). Magyarország honfoglalás- és kora Árpád-kori temetőinek leletanyaga 1. Budapest 1983.
- KISS G. 1983 KISS Gábor: Egy avar kori fülbevalótípusról. *Archaeologiai Értesítő* 110 (1983) 100–111.
- KISS G. 2000 KISS Gábor: *Vas megye 10–12. századi sír- és kincsleletei*. (Archäologische und historische Angaben zur Geschichte des Komitats Vas im 10.–12. Jahrhundert). Magyarország honfoglalás- és kora Árpád-kori sírleletei 2. Szombathely 2000.
- KOVÁCS 1994 KOVÁCS, László: *Das früharpadenzeitliche Gräberfeld von Szabolcs-Petőfi Str.* Varia Archaeologica Hungarica 6. Budapest 1994.
- KOVÁCS 2013 KOVÁCS László: A Kárpát-medence honfoglalás és kora Árpád-kori szállási és falusi temetői – Kitekintéssel az előzményekre. In: *A honfoglalás kor kutatásának legújabb eredményei: tanulmányok Kovács László 70. születésnapjára*. Szerk.: Révész László – Wolf Mária. Szeged 2013, 511–604.
- KOVÁCS 2019 KOVÁCS László: *Magyarhomorog-Kónya-domb 10. századi szállási és 11–12. századi falusi temetője* (A 10th Century Cemetery Belonging to a Short-lived Settlement and an 11th–12th Century Village Cemetery. Both Located on Magyarhomorog-Kónya-domb). Magyarország honfoglalás kori és kora Árpád-kori sírleletei 12. Szeged – Budapest 2019.
- KOVÁCS – VADAY 2011 KOVÁCS, László – VADAY, Andrea: Örménykút site 52: Section of a cemetery from the period of the Hungarian Conquest. In: *Archaeological Investigations in County Békés 1986–1992*. Eds: Vaday, Andrea – Jankovich, B. Dénes – Kovács, László. Varia Archaeologica Hungarica 25. Budapest 2011, 587–637.
- KOVRIG 1963 KOVRIG, Ilona: *Das awarenzeitlichen Gräberfeld von Alattyán*. Archaeologia Hungarica 40. Budapest 1963.

- KRALOVÁNSZKY 1959 KRALOVÁNSZKY, Alán: Adatok a Kárpát-medencei X–XI. századi félhold alakú csüngők kérdéséhez. *Archaeologiai Értesítő* 86 (1959) 76–82.
- LIU 2012 LIU, K. Robert: Islamic glass beads. The well-traveled ornament. *Ornament* 36:1 (2012) 58–63.
- LUKÁCS – VARGA 1996 LUKÁCS Józsefné – VARGA Eszter: *Pilismarót története I. Az őskortól a XIX. század elejéig*. Pilismarót 1996.
- MESTERHÁZY 1965 MESTERHÁZY Károly: Az S-végű hajkarika elterjedése a Kárpát-medencében. (Die Verbreitung des Haarringes mit S-Ende im Karpatenbecken). *A Debreceni Déri Múzeum Évkönyve 1962–64* (1965) 95–113.
- MESTERHÁZY 1971 MESTERHÁZY Károly: Avar kori csonttégelyek. *A Debreceni Déri Múzeum Évkönyve 1969–1970* (1971) 106–116.
- MESTERHÁZY 2023 MESTERHÁZY Károly: Az S végű karika kialakulása és elterjedése (Die Herausbildung und Verbreitung des Ringes mit S-Förmigem Ende) *Communicationes Archaeologicae Hungariae* 2023, 187–214. <https://ojs.elte.hu/comarchhung/article/view/5522/6135> (2024. 02. 26.)  
<https://doi.org/10.54640/CAH.2023.187>
- MRT 8 JANKOVICH B. Dénes – MAKKAY János – SZÓKE Béla Miklós: *Békés megye régészeti topográfiája IV/2. A szarvasi járás*. Szerk.: Makkay János. Magyarország Régészeti Topográfiája 8. Budapest 1989.
- NOVOTNY 1964 NOVOTNY, Bohuslav: Slovanské radové pohrebisko v Šarovciach okr. Levice. *Musaica* 4 (1964) 65–80.
- NYÁRY 1873 NYÁRY Jenő: A pilini Leshegyen talált csontvázakról. *Archaeologiai Közlemények* 9 (1873) 16–23.
- PAP 2012 PAP Ildikó Katalin: Államalapítás kori temető Rábasömjén temploma mellett. Régészeti adatok Vas megye templom körüli temetőinek kialakulásához. *Savaria* 35 (2012) 211–250.
- PETKES 2013 PETKES Zsolt: Sárszentágota kora Árpád-kori temetője. In: *A honfoglalás kor kutatásának legújabb eredményeiről. Tanulmányok Kovács László 70. születésnapjára*. Szerk.: Révész László – Wolf Mária. Szeged 2013, 275–298.
- PETRINEC 2009 PETRINEC, Maja: *Gräberfelder aus dem 8. bis 11. Jahrhundert im gebiet des frühmittelalterlichen Kroatischen Staates*. Split 2009.
- PÓRSZÁSZ 2018 PÓRSZÁSZ Anna: *10–11. századi vasabroncsos favödrök a Kárpát-medencében*. BA szakdolgozat kézírata – SZTE BTK. Szeged 2018.
- REJHOLCOVÁ 1995a REJHOLCOVÁ, Maria: *Das Gräberfeld von Čakajovce (9.–12. Jahrhundert). Analyse*. Archeologické Studijní Materiály 15. Nitra – Budapest 1995.
- REJHOLCOVÁ 1995b REJHOLCOVÁ, Maria: *Pohrebisko v Čakajovciach (9.–12. storočie). Katalóg*. Archeologické Studijní Materiály 15. Nitra 1995.
- RÉVÉSZ 2008 RÉVÉSZ László: *Heves megye 10–11. századi temetői* (Die Gräberfelder des Komitates Heves im 10.–11. Jahrhundert). Magyarország honfoglalás kori és kora Árpád-kori sírleletei 5. Budapest 2008.

- RITOÓK 2014 RITOÓK, Ágnes: The Benedictine Monastery of Zala/Zalavár (county Zala). In: *Mensch, Siedlung und Landschaft im Wechsel der Jahrtausende am Balaton. Castellum Pannonicum Pelsonense* Bd. 4. Hrsg.: Heinrich-Tamáská, Orsolya – Straub, Péter. Budapest – Leipzig – Keszthely – Rahden/Westf. 2014, 281–304.
- SODE – GRATUTZE – LANKTON 2022 SODE, Torben – GRATUTZE, Bernard – LANKTON, W. James: The glass beads of Ribe – Evidence of local glass bead making and long-distance trade. In: *Glas als Fernhandelsprodukt im frühen Mittelalter – Köln und der europäische Norden*. Eds: Dodt, Michael – Kronz, Andreas – Majchczack, Bente S. Interdisziplinäre Forschungen zu den Häfen von der Römischen Kaiserzeit bis zum Mittelalter in Europa 11. Mainz 2022, 159–182.
- STAŠŠÍKOVÁ-ŠTUKOVSKÁ – PLÍŠKO 1997 STAŠŠÍKOVÁ-ŠTUKOVSKÁ, Danica – PLÍŠKO, Alfonz: Typologische und technologische Aspekte der Perlen aus dem frühmittelalterlichen Gräberfeld in Borovce. In: *Perlen. Archäologie, Techniken, Analysen*. Eds: Freedon, von Uta – Wiczorek, Alfried. Bonn 1997, 259–274.
- SZENTHE – GÁLL 2022 SZENTHE Gergely – GÁLL Erwin: *Hortobágy-Árkus kora középkori temetője* (The Early Medieval Cemetery at Hortobágy-Árkus). *Archaeologia Hungarica* 52. Budapest 2022.
- SZILÁGYI 1995 SZILÁGYI, Katalin: Similar beads of the type 60 from ninth century Magna Hungaria and tenth century Hungary. In: *Glass Beads. Cultural History, Technology, Experiment and Analogy*. Eds: Rasmussen, Marianne – Hansen, Ulla Lund – Näsman, Ulf. *Studies in Technology and Culture* 2. Lejre 1995, 83–88.
- SZÓKE 1953 SZÓKE Béla: Le cimetière de Képuszta (XIe siècle) Resultats archéologiques des fouilles. In: Nemeskéri, János – Lipták, Pál – Szóke, Béla: Le cimetière du XIe siècle de Képuszta. *Acta Archaeologica Academiae Scientiarum Hungaricae* 3 (1953) 281–301.
- SZÓKE 1962 SZÓKE Béla: *A honfoglaló és kora Árpád-kori magyarság régészeti emlékei*. Régészeti Tanulmányok 1. Budapest 1962.
- SZÓKE 1982 SZÓKE, Béla Miklós: Ein charakteristischer Gebrauchsgegenstand des ostfränkischen Grenzgebietes: das Eisenmesser mit Knochengriff. *Acta Archaeologica Academiae Scientiarum Hungaricae* 34 (1982) 23–39.
- SZÓKE 1992 SZÓKE, Béla Miklós: Die Beziehungen zwischen dem oberen Donautal und Westungarn in der ersten Hälfte des 9. Jahrhunderts (Frauentrachtzubehör und Schmuck). In: *Awarenforschungen*. Hrsg.: Daim, Falko. *Archaeologia Austriaca – Monographien* 2. Wien 1992, 841–968.
- SZÓKE 1994 SZÓKE Béla Miklós: Karoling-kori szolgálonépi temetkezések Mosaburg/Zalavár vonzáskörzetében: Garabonc-Ófalu I–II. *Zalai Múzeum* 5 (1994) 251–317.
- SZÓKE 1996 SZÓKE Béla Miklós: A Karoling-kori Kárpát-medence a régészet tükrében. *Életünk* 1996:6–7. (1996) 599–633.
- SZÓKE 2019 SZÓKE Béla Miklós: *A Karoling-kor Pannóniában*. Budapest 2019.

- SZŐKE – VÁNDOR 1987 SZŐKE Béla Miklós – VÁNDOR László: *Pusztaszentlászló Árpád-kori temetője* (Arpadenzeitliches Gräberfeld von Pusztaszentlászló). *Fontes Archaeologicae Hungariae*. Budapest 1987.
- TETTAMANTI 1971 TETTAMANTI Sarolta: A Zalavár-községi I. számú XI. századi temető (Das Gräberfeld Nr. I. von Zalavár-Község, 11. Jh.). *Archaeologiai Értesítő* 98 (1971) 216–244.
- TOČÍK 1992 TOČÍK, Anton: Materiály k dejinám južného Slovenska v 7.–14. storočí. *Študijné Zvesti Archeologického Ústavu Slovenskej Akadémie Vied* 28. Nitra 1992, 5–250.
- TÓTH 2014 TÓTH Anikó: *A Nyíri mezőség a 10–11. században* (The Mezőség of the Nyírség Region in the 10th–11th Century). Magyarország honfoglalás kori és kora Árpád-kori sírleletei 7. Szeged 2014.
- TÖRÖK 1962 TÖRÖK, Gyula: *Die Bewohner von Halimba im 10. und 11. Jahrhundert*. *Archaeologia Hungarica* 39. Budapest 1962.
- VÁNDOR 1996 VÁNDOR László: A királyi hadiút mentén. Honfoglalás- és Árpád-kor. In: *Évezredek üzenete a láp világából. Régészeti kutatások a Kis-Balaton területén 1979–1992*. Szerk.: Költő László – Vándor László. Kaposvár – Zalaegerszeg 1996, 144–149.
- VÁNDOR 2002 VÁNDOR László: Zalavár a királyi vármegye központja. In: *Központok a Zala mentén. A Göcseji Múzeum állandó kiállítása. Katalógus*. Szerk.: Béres Katalin – Kostyál László – Kvassay Judit. Zalaegerszeg 2002, 101–105, 116–118.
- VÉGH 1993 K. VÉGH Katalin: A kistokaji honfoglalás kori temető (Bestattungsort aus der Zeit der Landnahme in Kistokaj). *A Herman Ottó Múzeum Évkönyve* 30–31 (1993) 53–103.

## SURVIVAL OF 8TH–9TH-CENTURY ARTEFACT TYPES AND CLOTHING PRACTICES IN 10TH–11TH-CENTURY CARPATHIAN BASIN BURIALS

*Réka Fülöp – Anna Győri-Pórszász – László Révész – Ágnes Ritoók*

This study draws attention to the phenomenon whereby articles come to light in 10th–11th century burials uncovered in the Carpathian Basin that correspond exactly to artefacts or ways of dressing found in burials from the 8th–9th centuries. These include jewellery, elements of attire, and articles for use (namely sheet-metal sphere pendants, rings widening at the head, lockrings, wooden buckets with iron tyre, etc.). A common characteristic of all these artefacts and phenomena is that after their apparent disappearance in the late 9th century, they re-emerge in the second half of the 10th century or early 11th century. In order to provide a viable explanation of this, a hypothesis is deployed. It should be noted that our evaluation of collections and artefact types is to be regarded as only partial; the processing of these will be completed in a series of additional part-studies.



**BENKŐ ELEK**, a Magyar Tudományos Akadémia rendes tagja, a HUN-REN Bölcsészettudományi Kutatóközpont Régészeti Intézetének kutatóprofesszora 2024 augusztusában tölti be 70. életévét. Benkő Elek tudományos tevékenységét mindenkor az igényesség, a sokoldalú érdeklődés és a friss irányzatok megismerésére, az eredmények összegzésére való törekvés jellemzi, szemléletét jól tükrözik Madách Imrének a kötet mottójául választott szavai. A jeles alkalomból barátai, kollégái, tisztelői e tanulmánykötettel köszöntik az ünnepeltet.

**ELEK BENKŐ**, a full member of the Hungarian Academy of Sciences and a research professor at the Institute of Archaeology of the HUN-REN Research Centre for the Humanities, is set to celebrate his seventieth birthday in August 2024. His scientific work has at all times been characterised by intellectual rigour, wide-ranging interests, a desire to learn about new lines of enquiry, and efforts to summarise findings. Elek Benkő's approach is well reflected in the words of Imre Madách chosen as the motto of this book. This volume of studies has been made for him by friends, colleagues, and admirers, to celebrate the special occasion his birthday will represent.

HUN  
REN



BÖLCSEZETTUDOMÁNYI  
KUTATÓKÖZPONT  
RÉGÉSZETI INTÉZET



MTA  
Kiváló Kutatóhely

MTA

MAGYAR  
TUDOMÁNYOS  
AKADÉMIA



ARCHAEOLINGUA

